

NÁVOD K INSTALACI A OBSLUZE

SCAN-LINE 40, 50, 40B a 50B



www.hetaheating.com - www.hede.cz



CZ

DANISH DESIGN . DANISH QUALITY . DANISH PRODUCTION


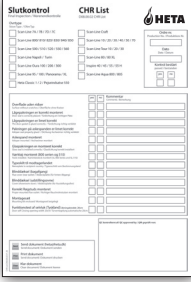


Gratulujeme k vašim novým kamnům na dřevo a věříme, že budete s novými kamny Heta více než spokojeni. Zvláště pokud budete dodržovat následující rady a pokyny.

Scan-Line 40/40B a 50/50B. byly schváleny dle normy EN 16510, NS 3058, NS 3059.

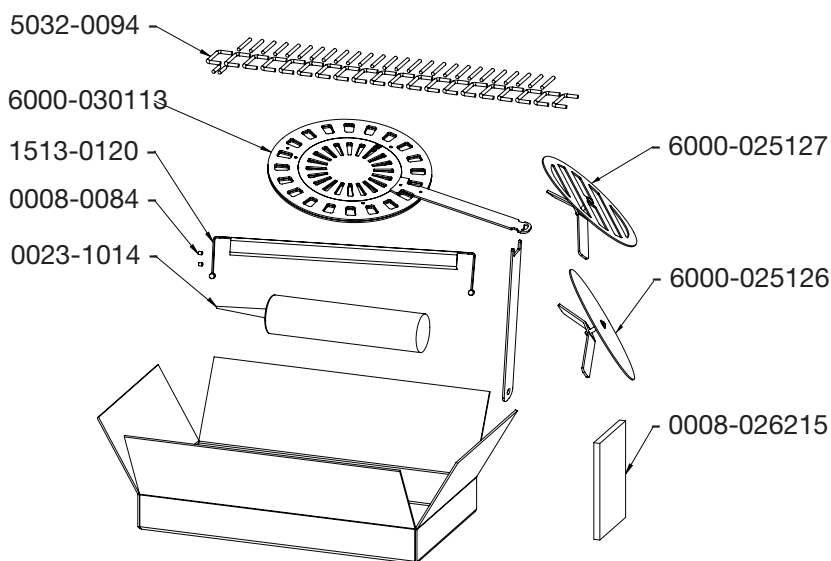
Tato schválení znamenají, že kamna na dřevo splňují různé specifikace a požadavky a zajišťují, že jsou vyrobena z kvalitních materiálů, mají minimální dopad na životní prostředí a mají optimální spotřebu paliva.

Výše uvedené deklarované hodnoty platí pro všechny varianty řady Scan-Line 40/40B a 50/50B.

S novými kamny na dřevo byste měli najít:

<p>Provozní / instalační manuál</p>		<p>Q.C. check (výstupní kontrola)</p>	
<p>Heta rukavice 0023-9002</p>		<p>Výrobní štítek</p>	

Ostatní příslušenství není součástí balení.



Heta A/S

Jupitervej 22,
DK-7620 Lemvig
Phone: +45 9663 0600
E-mail: heta@heta.dk

Copyright © 2014
Heta is a registered
trademark of Heta A/S

Printed in Denmark
Subject to printing errors
and changes.

14.02.2026
0037-1445 Version 1.1

INSTRUKCE K INSTALACI

Bezpečnostní vzdálenosti

Kamna musí být vždy instalována v souladu s národními a případně místními předpisy. Je důležité dodržovat místní předpisy týkající se zřizování komínů a připojení k nim. Před instalací se proto vždy poraďte s místním kominíkem, protože jste osobně odpovědní za to, že budou dodrženy platné předpisy.

Distance regulations

Je rozdíl mezi instalací vedle hořlavé nebo nehořlavé stěny.

U nehořlavých stěn se doporučuje minimální vzdálenost 5 cm mezi troubou a stěnou pro účely čištění za troubou.

Minimální vzdálenosti od hořlavého materiálu jsou uvedeny na štítku kamen a jsou uvedeny v tabulce na straně 7.

Varování



Kamna jsou horká (více než 90 stupňů) dbejte na to, aby s nimi děti nepřišly do styku.

Důležité

1. Vždy zajistěte volný přístup ke všem čisticím dvířkům komína.
2. Zajistěte dostatečné větrání v místnosti.
3. Upozorňujeme, že jakýkoli odtahový ventilátor, který je v provozu ve stejné místnosti jako kamna na dřevo, může snížit tah komína, což může mít nepříznivý vliv na spalovací vlastnosti kamen. Kromě toho může při otevření dvířek topeniště docházet k úniku kouře z kamen.
4. Otvory pro vzduch nesmí být zakryté.

Podlaha

Musíte zajistit, aby podlaha unesla váhu kamen a nahoře namontovaný ocelový komín.

Před krbovými kamny musí být podklad tvořen nehořlavým materiálem, např.

Ocelová /skleněná deska, kámen nebo dlažba. Velikost nehořlavého povrchu musí odpovídat platným národním a místním předpisům a musí chránit před jakýmkoli vypadnutím uhlíků a chrání vaši podlahu.

Zvláštní pozornost věnujte vzdálenosti od hořlavých podlah, což platí i v případě, že je na podlaze umístěna ocelová nebo skleněná deska.

Vzdálenosti viz datová tabulka na straně 7.

Připojení komína

Otvor komína musí odpovídat národním a místním předpisům. Plocha otvoru by však nikdy neměla být menší než 175 cm², což odpovídá průměru 150 mm. Pokud je ve spalinovém potrubí namontována klapka, musí být vždy alespoň 20 cm² volného průchodu, i když je klapka v poloze „zavřeno“.

Pokud to místní předpisy dovolují, mohou být ke stejnému komínu připojena dvě uzavřená kamna. Musíte však dodržovat místní předpisy týkající se vzdálenosti mezi dvěma spoji.

Kamna nesmí být nikdy připojena ke komínu, který je napojen na plynový spotřebič.

Účinná kamna kladou vysoké nároky na vlastnosti komína – nechte proto vždy posoudit místního kominíka váš komín.

Napojení na zděný komín

Zazděte do komína zděř a usadte do něj potrubí spalin.

Zděř a kouřovod nesmí procházet samotným komínovým otvorem, ale musí lícovat s vnitřkem komínového průduchu. Spáry mezi zdívkou, zděří a potrubím pro odvod spalin musí být utěsněny ohnivzdorným materiálem. Heta A/S zdůrazňuje, že je nanejvýš důležité, aby to bylo provedeno správně u velmi těsných spojů. Jak již bylo zmíněno, doporučujeme svěřit nastavení a instalaci profesionálnímu prodejci Heta.

Napojení na ocelový komín

Ocelový komín musí splňovat minimálně normu T400.

Při instalaci komín a stropem je nutné dodržovat národní a místní předpisy týkající se vzdáleností od hořlavých materiálů.

Je důležité, aby byl komín namontován s střešní podpěrou tak, aby horní deska kamen nepodpírala komín (kamna jsou schválena pro nosnost 120 kg).

Podmínky tahu komína

Špatný tah nedovolí, aby kamna hořela, jak by měla. Na skle se mohou tvořit saze, vyžaduje častější čištění komína, při otevřených dvířkách může unikat kouř a má nízkou efektivitu hoření paliva. Vede to ke zbytečnému znečišťování životního prostředí.

Dobry tah umožní kamnům dosáhnout optimálního spalování a nejvyšší možné účinnosti. Kamna na dřevo Heta jsou konstruována tak, aby sama o sobě poskytovala optimální směs spalovacího vzduchu.

To poskytuje vysokou účinnost/teplo, čisté sklo a nízký dopad na životní prostředí.

Minimální tah komína: 11 PA.

Je to tah, na kterém byla kamna testována a schválena. Minimální tah je nezbytný pro zajištění čistého hoření, krásného obrazu plamene a také pro dosažení jmenovité účinnosti. Při prudkém otevření dveří nebo při nedostatečném přívodu vzduchu do místnosti např. hrozí nebezpečí úniku kouře do místnosti, nebo pokud se používá odsávací ventilátor.

Jmenovitá teplota spalin: 243° rozmezí 20°C.

Průtok spalin je: 5,2 g/sec.

Odpovídá 18,7 m³ / hod spalovacího vzduchu při spalování 1,24 kg dřeva.

Výška a průměr komína, stejně jako teplotní rozdíl mezi teplotou spalin a venkovní teplotou

vytváří tah komína. Izolace komína je proto důležitá, protože nová účinná kamna vytvářejí nižší teploty spalin. Vítr a povětrnostní podmínky také ovlivňují tah, v některých případech může být nevýhodný směr větru, v kombinaci s polohou komína může způsobit záporný tah (profukuje komínem), což způsobuje únik kouře z kamen. Před použitím, po dlouhé době nečinnosti, zkontrolujte, zda je komín volný, zda není ucpaný. (usazování sazí, ptačí hnízda, listí atd.)

Snížený tah může nastat, když:

- Teplotní rozdíl mezi teplotou spalin a venkovní teplotou je příliš malý, např. špatně izolovaný komín
- Příliš krátký komín, nebo ucpaný komín
- Venkovní teplota je vysoká a vnitřní teplota nízká např. v létě
- Přisávání falešného tahu do komína
- Vzduchotěsný dům (chybějící přívod spalovacího vzduchu)
- Špatně umístěný komín pro okolí, např. hřeben a stromy mohou způsobit turbulence

Dobry tah nastane, když:

- Rozdíl teplot v komíně (teplejší) a venkovní teplotě (chladnější)
- Je jasné počasí
- Komín má správnou výšku min 4 metry nad kamny a mimo hřeben střechy

NÁVOD K POUŽITÍ

První zapálení

Barva kamen je z výroby plně vytvrzená, přesto se může objevit mírný nepříjemný zápach.

Palivo

Vaše nová kamna jsou schválena normou EN pro spalování dřevním palivem. V kamnech proto musíte spalovat pouze čisté a suché dřevo. Nikdy nepoužívejte kamna ke spalování naplaveného dřeva, protože může obsahovat velké množství soli, která může poškodit kamna i komín. Stejně tak nesmíte v kamnech topit odpadky, dřevem s nátěrem, dřevotřískou, tyto materiály mohou uvolňovat jedovaté výpary.

Správné spalování s použitím dostatečně suchého dřeva poskytuje optimální tepelný výkon a maximální účinnost. Správná teplota zároveň zabraňuje škodám na životním

prostředí v podobě emisí kouře a snižuje riziko požárů komínů.

Pokud je dřevo vlhké a nedostatečně proležené, velká část energie v palivu se spotřebuje na odpaření vody a to vše zmizí komínem. Proto je důležité používat suché, dobře vyzrálé dřevo, např. dřevo s obsahem vlhkosti nižší než 20 %. Toho dosáhnete uskladněním dřeva po dobu 1 – 2 let před použitím.

Kusy palivového dřeva o průměru větším než 10 cm by měly být před uložením naštípany. Kusy palivového dřeva by měly mít vhodnou délku (cca 19-25 cm), aby mohly ležet na žhavých uhlících.

Pokud skladujete dřevo venku, je nejlepší ho zakrýt.

Příklady hodnot paliva

pro různá dřeva a jejich typické hustoty na metr krychlový, specifikované pro 100% dřevo s vlhkostí 18%.

Dřevo	kg/m ³	Dřevo	kg/m ³
Buk	710	Vrba	560
Dub	700	Olše	540
Jasan	700	Borovic. lesní	520
Jilm	690	Modřín	520
Javor	660	Lípa	510
Bříza	620	Smrk	450
Bříza borovice	600	Topol	450

Nedoporučuje se používat dřeva obsahující olej, jako je teka (týk) a mahagon, protože to může způsobit poškození skla.

Výhřevnost dřeva

K nahrazení jednoho litru topného oleje je třeba použít přibližně 2,4 kg běžného dřeva. Všechna dřeva mají téměř stejnou výhřevnost na 1 kg, což je asi 5,27 kW/hod. pro absolutně suché dřevo.

Dřevo s vlhkostí 18 % má účinnost asi 4,18 kW/hod.

Uvolňování CO₂

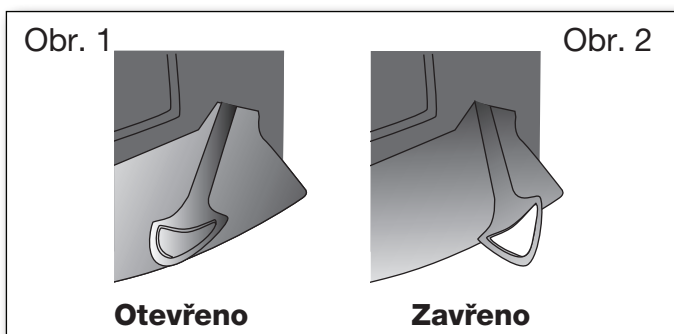
At combustion 1000 litres of heating oil forms 3.171 tons CO₂. As wood is a CO₂ neutral heat/energy source, you save the environment about 1.3 kg CO₂ every time you have used 1 kg normal wood.

Požár komína

V případě požáru v komíně - který často vzniká v důsledku nesprávné obsluhy nebo dlouhého topení vlhkým dřevem - zavřete dvířka a uzavřete přívod vzduchu, abyste oheň udusili. Zavolejte hasiče

Zapálení a hoření

Pro otevření přívodu sekundárního vzduchu použijte ovládací rukojeť v přední části kamen.



Proudění sekundárního vzduchu je zcela otevřené, když je rukojeť v levé boční poloze, obr. 1. Proud vzduchu postupně uzavírejte pohybem rukojeti doprava. Přívod je zcela uzavřen, když je rukojeť v pravé boční poloze, obr. 2.

Zapálení Kamen

Na dno položte dva kusy dřeva. Naskládejte třísky vzdušně ve vrstvách jako hranici. Nahoru dejte podpalovač (svítek, kostičku), nyní jste připraveni zapálit palivo. Plameny musí působit shora dolů.

3



V kamnech na dřevo je přísně zakázáno používat kapalinu do zapalovačů, oleje nebo jakákoli kapalná paliva a podpalovače.

Zcela otevřete spalovací vzduch a nechte dvířka pootevřená (cca. 1 cm otevřená). Po založení ohně a zahřátí komína (cca. po 3-5 minutách) zavřete dvířka a regulujte vzduch do provozní polohy. Doporučujeme veškeré první palivo spalovat při plně otevřeném spalovacím vzduchu. Tím je zajištěno důkladné prohřátí kamen a komína.



Spuštění/Zapálení
Naskenujte kód a vyberte jazyk.

Příkládání

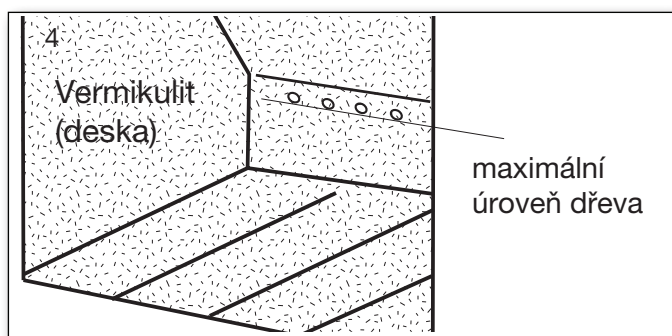
Doplňování paliva do kamen by mělo být prováděno, dokud je ještě pořádná vrstva uhlíků. Rozmístěte uhlíky s většinou z nich dopředu. Umístěte kusy dřeva o hmotnosti přibližně 1,24 kg na uhlíky kolmo ke dveřím. Nyní zcela otevřete spalovací vzduch. Pokud kamna a/nebo komín příliš vychladnou, může být nutné mít pootevřená dvířka.

Dřevo se pak během velmi krátké doby vznítí (obvykle 1 až 3 minuty). Jakmile je palivo

zapáleno. Zavřete dvířka a regulujte vzduch zpět na provozní vzduch. Když je oheň dobře založen, můžete nyní regulovat provozní vzduch na požadovanou úroveň spalování.

Jmenovitý výkon měřený, když je spalovací vzduch otevřen asi na 38 %.

Při doplňování paliva dbejte na to, aby dřevo nebylo příliš blízko, způsobí to horší spalování, menší výdej tepla a nižší účinnost. Náplň paliva musí být udržována pod horní řadou vzduchových otvorů a na střed topeniště. Fig. 4.



! Při přikládání dávejte pozor, abyste palivo vkládali do spalovací komory šetrně (použijte přiloženou rukavici). Pokud tak neučiníte, riskujete prasknutí nebo rozbití vermikulitu (vyzdívky).

Pokud je v komíně snížený tah, doporučujeme při přikládání otevřít okno. To zajistí lepší větrání místnosti a více kyslíku pro spalování.

Regulace hoření

Nikdy neztlumte vzduch natolik, aby ze dřeva nevycházely plameny. Počkejte s vypnutím vzduchu, dokud plameny nevyhasnou a dřevo se nepromění v žhavé dřevěné uhlí.

Potřebujete-li menší výdej tepla, dosáhnete toho menší dávkou paliva a případně snížením přívodu vzduchu. Během hoření se přívod vzduchu nesmí zcela uzavřít.

Uvědomte si, že kamna přirozeně vytváří saze, pokud je přívod vzduch příliš nízký. To není dobré pro životní prostředí. Hrozí i riziko zanesení skla, komínu a celé spalinové cesty.

Kombinací výše uvedeného a případně spalováním vlhkého dřeva může vést k vysokému podílu sazí, které se stanou lepkavými. To může způsobit i odtržení těsnění na dvířkách při otevírání dvířek po vychladnutí.

! Nikdy nepoužívejte kamna, pokud jsou těsnění uvolněná.

Optimální hoření

Pro dosažení optimálního spalování a nejvyššího

možného účinku je důležité dbát na správný přívod vzduchu. Obecně platí, že sekundární vzduch se má používat k řízení ohně, aby se zapálily spaliny. Tím se dosáhne vysokého účinku a sklo kamen zůstane zcela čisté od sazí, protože sekundární vzduch ji „omývá“. Mějte na paměti, že kamna přirozeně produkují saze, pokud je spalovací vzduch velmi uzavřen/zcela uzavřen. Tím se zabrání nasávání kyslíku do kamen a průzor a další části se pokryjí sazemi. Pokud se tato situace zkombinuje s topením vlhkým dřevem, může dojít k tomu, že nános sazí bude tak hustý a lepkavý, že se například při otevření dvířek druhý den může odlepit těsnění.

Výbuch!!!



Je velmi důležité nikdy neopouštět kamna po spuštění nebo doplnění paliva, před zahořením ohně. (Obvykle 1/2-1 minuty)

Pokud jsou kamna naplněna příliš velkým množstvím dřeva a přívod vzduchu je příliš uzavřený, může dojít k výbuchu, protože se uvolňuje velké množství plynu, který se vznítí.



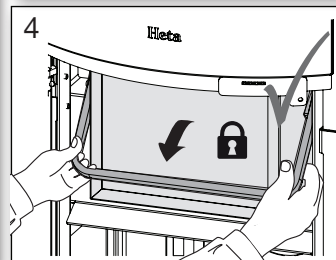
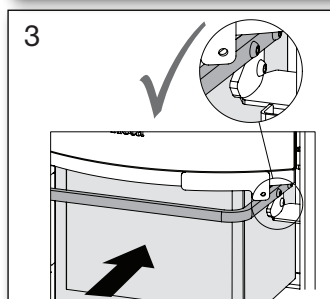
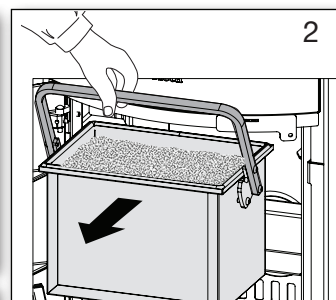
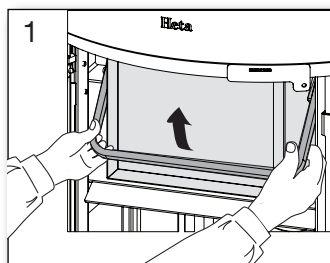
Při doplňování paliva nesmí maximální hmotnost dřeva překročit 1,6 kg. Pokud je toto množství překročeno, záruka zaniká.

Vysypání popelníku

Pomocí pohyblivého roštu se otáčí tam a zpět, takže popel propadá do popelníku. Je výhodné ponechat vrstvu popela na dně spalovací komory na horní straně roštu jako izolaci.



Při vysypávání popela buďte opatrní. Mohou v něm dlouho zůstat žhavé uhlíky.



Nikdy nevyprazdňujte popel do hořlavé nádoby.

Popelník musí být zajištěn a po usazení se nesmí pohnout. Pokud není popelník na svém místě, v kamnech netopte. V opačném případě, záruka zaniká.

Provozní problémy

Komín je nutné vymetat minimálně jednou ročně, doporučujeme použití registrovaného kominíka NACS (národní asociace kominíků). V případě vzniku kouře nebo zapáchajících výparů musíte nejprve zkontrolovat, zda není komín ucpaný. Komín musí samozřejmě vždy poskytovat minimální tah nutný k tomu, aby bylo možné oheň regulovat. Mějte však na paměti, že tah komína je závislý na povětrnostních podmínkách. Při silném větru může být tah tak silný, že může být nutné

namontovat do spalinového potrubí klapku pro regulaci tahu. Při čištění komína mohou saze a jiné usazeniny padat na otočnou desku kouře. V případech, kdy dřevo hoří příliš rychle, může to být způsobeno nadměrným tahem komína. Měli byste také zkontrolovat, zda je těsnění dveří neporušené a správně sedí.

Pokud kamna generují příliš málo tepla, může to být způsobeno tím, že topíte mokřým dřevem. V tomto případě se velká část topné energie spotřebuje na sušení dřeva, což má za následek špatnou ekonomiku vytápění a zvýšené riziko usazování sazí v komíně. Zkontrolujte, zda nejsou vzduchové otvory v kamenech zaneseny např. popelem apod. Pod litým vytrásacím roštem je možné vyčistit vzduchový kanálek pro startovací proud vzduchu.

Tabulka s údaji o kamnech v souladu s testem 16510

Testováno jako volně stojící kamna s neizolovaným kouřovodem.

Typ kamen	Jmenovitá teplota spalin při pokojové teplotě 20°C	Kouřovod mm	Dávka paliva kg	Tah min. mbar	Nominální výkon testu kW	Skutečná účinnost %	Vzdálenost od hořlavých materiálů		Od nábytku (dP)	Hmotnost kamen kg
							zadní část kamen bez kouřovodu (dR)	z boků (dS)		
Scan-Line 40	243 C°	Ø150	1,24	0,11	6,0	82	150	350	1000	*
Scan-Line 50	243 C°	Ø150	1,24	0,11	6,0	82	150	350	1000	*

Jmenovitý výkon je výkon, na který byla kamna testována. Zkoušky se provádějí s přívodem spalovacího vzduchu otevřeným přibližně na 38%. Průměrná teplota v hrdle kouřovodu: 292 °C

* SL 40 447 kg * SL 40B 445 kg * SL 40 Blackwood 440 kg
* SL 50 536 kg * SL 50B 547 kg * SL 40B Blackwood 450 kg

Údržba povrchu

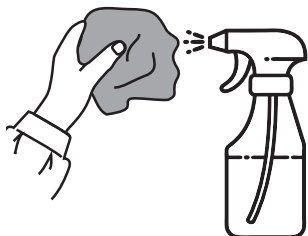
Povrch kamen je ošetřen žáruvzdorným nátěrem. Kamna by se měla čistit suchým hadříkem.

Případné poškození povrchu v podobě odštěpků nebo škrábanců lze opravit pomocí retušovací barvy, která je k dispozici ve spreji.

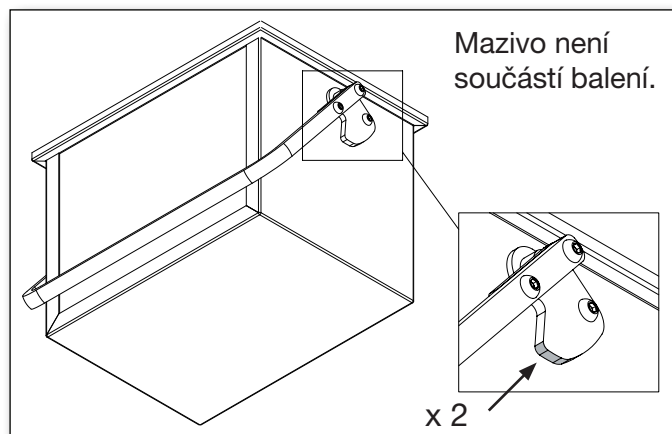
Čištění skla

Nesprávné hoření, například při použití vlhkého dřeva, může mít za následek zanesení skla sazími.

To lze snadno a účinně odstranit pomocí čistícího prostředku na sklo naneseného hadříkem. Nikdy neaplikujte sprej přímo na sklo.

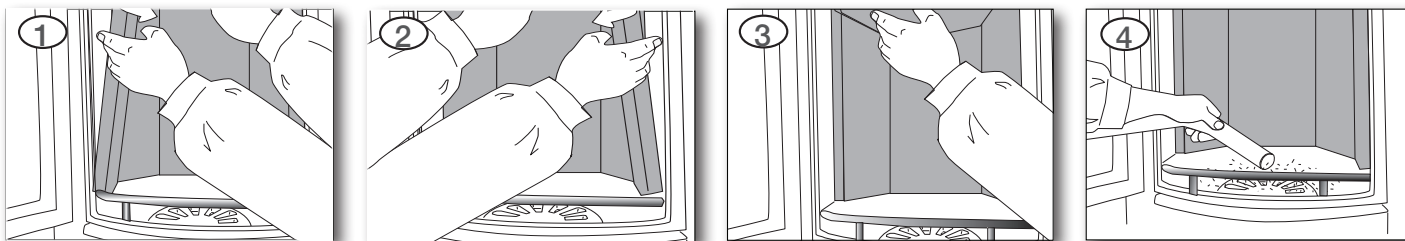


Promazání popelníku



Čištění po vymetení komínu nebo před výměnou vermikulitových desek

Poznámka: Může být nutné vyčistit/vysát otvory a vzduchové kanály za zadním vermikulitem.



Kamenné povrchy

Očistěte povrchy od sazí, mastnoty apod. pomocí vody a jemného mýdla nebo podobného prostředku. - Rozetřete mýdlo na povrch - Nechte několik minut působit - Opláchněte povrch horkou vodou.

Čištění povrchů z mastkového kamene

tento kámen je poměrně měkký přírodní produkt. Proto je možné opravit škrábance nebo jiná poškození povrchu. - Jakmile je povrch suchý, můžete ho v případě potřeby jemně přebrousit brusným papírem (zrnitost 120).

Drobné škrábance a stopy po nárazu

Jemně brousit brusným papírem (zrnitost 120), dokud škrábance nezmizí. Je dobré použít brusný blok. Aby se na kameni zachoval jednotlivý povrch, je třeba na závěr jemně přebrousit celý povrch.

Odštěpené povrchy

Tato část se týká závažnějších poškození, například pokud se odštíplne nebo chybí nějaký kus. Pokud je odštíplnutý kus neporušený, lze jej přilepit pomocí „vodního skla“ (k dostání u společnosti Heta A/S). Naneste vodní sklo na povrch, upněte na 24 hodin a poté obrousíte brusným papírem (zrnitost 120). Pokud kus chybí nebo je stopa po nárazu hluboká, můžete poškození opravit pomocí směsi mastkového prášku a vodního skla (k dostání u společnosti Heta A/S). Smíchejte prášek a vodní sklo do vhodné konzistence. Před nanášením směsi očistěte případný prach. Povrch potřete vodním sklem, abyste zajistili dobrou přilnavost. Směs mastkového kamene nanášejte hojně, protože se během tvrdnutí smršťuje. V případě potřeby aplikaci opakujte.

Vytvrzený povrch lze po 24 hodinách brousit. Zpočátku použijte brusný papír o zrnitosti 60 80 a na závěr brusný papír o zrnitosti 120.

Schéma údržby

Údržba / Období Před	Majitel kamen					Kvalifikovaný technik	
	Před zimou	denně	1 týdeně	30 dní	60-90 dní	1. rok	2. rok
Čištění komína (viz. Komín)	C						
Čištění komína a kamen	C				C		
Čištění topeniště kamen	C	VI			C		
Čištění sání spalovacího vzduchu	C				C		
Čištění popelníku	C		VI	C			
Čištění topeniště	C		VI	C			
Kontrola / výměna, těsnění dveří	C/S	VI					C/S
Kontrola / výměna, těsnění skla	C/S	VI					C/S
Kontrola / výměna, těsnění pro popelník	C/S	VI					C/S
Kontrola / výměna těsnění kouřovodu	C/S	VI					C/S
Kontrola / výměna vermikulitu	C/S	VI					C/S
Namažte panty	L	VI			L		
Namažte zámek	L	VI			L		
Namažte popelník	L				L		

C = Čištění

C/S = Kontrola / výměna

L = Namažte grafitovým sprejem

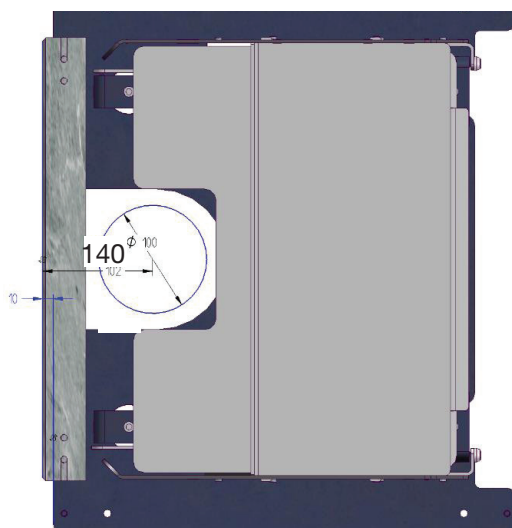
VI = Vizuální kontrola, případně čištění/výměna/seřízení

Tabulka řešení problémů - platí pro všechny typy kamen

Chyba	Příčina	Odstraňování problémů	Řešení
Problémy se zapálením. Když jsou kamna studená, kouř proniká do místnosti. Po zahřátí spalovací komory kamna dobře hoří.	Nedostatečný tah komína. Komín má dostatečný tah, jen když je zahřátý.	Pomocí zapalovače můžete vyzkoušet, zda je plamen vtažen do spalovací komory.	Opravte nebo vyčistěte komín.
Kamna po fázi zahřátí špatně hoří a sklo se špiní od sazí.	Ucpaná spalinová cesta (kouřovod / komín)	Pravidelně kontrolujte kouřovod, protože problém nastává pomalu.	Pravidelně čistěte a omezte použití vodorovných kouřovodů. Nepoužívejte dřevo, které vytváří velké množství popela nebo je vlhké.
Pokud kamna po rozhoření špatně hoří a sklo se pomalu špiní od sazí.	Nedostatečný tah komína.	Závada většinou nastává již při zapálení. Změřte tah komína.	Zlepšete tah komína.
	Nedostatečný přívod vzduchu.	Zkontrolujte přívod vzduchu.	Přečtěte si návod k obsluze a poučte všechny uživatele.
	Vlhké dřevo.	Používejte čisté, suché dřevo s maximální vlhkostí 20 %.	Palivové dřevo by mělo být po naštípání ideálně vysušeno alespoň jeden rok.
	Kusy palivového dřeva jsou příliš velké.	Optimální rozměr – viz sekce palivové dřeva, max. průměr 10 cm.	Použijte menší kusy palivového dřeva.
	Nedostatečný přívod vzduchu do místnosti (digestoř, rekuperace, těsná okna atd.)	Zajistěte dostatečný přívod čerstvého vzduchu, otevřete okno, zkontrolujte přívod externího přívodu vzduchu.	V závislosti na příčině je třeba otevřít okna nebo vyčistit připojení externího přívodu vzduchu.
Vermikulit ve spalovací komoře se velmi opotřebovává.	Dřevo a paliny opotřebovávají vermikulit.	Zjistěte, zda je opotřebení normální.	Běžné opotřebení a drobné praskliny nemají žádný význam. Díl by měl být vyměněn, když je vidět ocel spalovací komory
Příliš rychlé spalování.	Příliš velký tah komína.	Chcete-li to vyzkoušet, můžete otevřít čisticí dvířka komínu, ale nezapomeňte je znovu zavřít.	Změřte tah komína a v případě potřeby nainstalujte do kouřovodu klapku.
	Těsnění dvířek nebo popelníku je vadné.	Za studena zavřete do dvířek papír – těsnění by mělo papír jemně držet na místě, aby nešel vytáhnout. Běžné opotřebení.	Vyměňte těsnění.
Vermikulit ve spalovací komoře je prasklý.	Nárazy při přikládání palivového dříví.	Běžné opotřebení.	Trhliny mají pouze kosmetický význam. Vyměňte, když je viditelná ocel spalovací komory.
Ocelové povrchy ve spalovací komoře zoxidovaly.	Teplota ve spalovací komoře je příliš vysoká.	Používá se nevhodné palivo (např. uhlí). Zkontrolujte množství použitého palivového dřeva, přečtěte si návod k obsluze.	Pokud jsou na konstrukci kamen jasné praskliny nebo jiné vady, je nutné díly vyměnit.
Kamna pískají.	Příliš velký tah komína.	Chcete-li to vyzkoušet, můžete otevřít čisticí dvířka komínu, ale nezapomeňte je znovu zavřít.	Nainstalujte tlumič (klapku).
Kamna "cinkají".	Obvykle kvůli napětí v kovových deskách.	Obvykle se vyskytuje pouze při zahřívání a ochlazování.	Upravte/seřďte kovové díly konstrukce.
Kamna tikají.	Normální roztahování a smršťování v důsledku teplotních změn.	Normální zvuk.	Zajistěte, aby teplota ve spalovací komoře byla pokud možno konstantní.
Kamna vrzají.	Teplota ve spalovací komoře je příliš vysoká.	Používejte méně palivového dřeva. Zkontrolujte také těsnění v popelníku/zásuvce.	Viz. návod k obsluze.
Kamna vydávají zápach a kouří se z nich.	Barva na povrchu kamen ještě není zcela vytvrzená.	Viz. návod k obsluze týkající se prvního zapálení	Zajistěte dostatečné větrání.
Kondenzace ve spalovací komoře.	Vlhkost v topeništi.	Zkontrolujte stav vermikulitu.	Po zapálení kamen se vlhkost odpaří.
	Vlhké dřevo.	Změřte obsah vlhkosti ve dřevě.	Použijte suché palivové dříví.
Kondenzace z kouřovodu.	Potrubí je příliš dlouhé nebo komín je příliš studený.	Zkontrolujte délku kouřovodu a tepelné ztráty.	Opravte kouřovod, zaizolujte komín.
	Vlhké dřevo.	Změřte obsah vlhkosti.	Použijte suché palivové dříví.
Pohyblivé části vrzají.	Díly potřebují promazat.	Podle návodu zjistěte, kde je promazat	Namažte přibaleným grafitovým sprejem.

PŘIPOJENÍ EXTERNÍHO VZDUCHU (ČERSTVÝ VZDUCH)

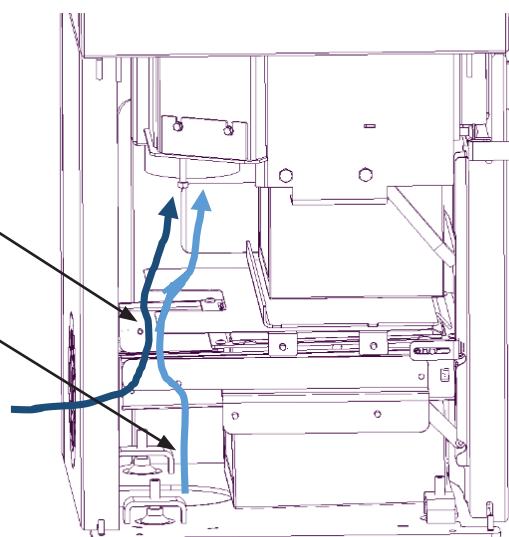
Od vnější strany zadního kamene ke středu otvoru pro připojení vnějšího proudění vzduchu přes podlahu je 140 mm. Do otvoru se musí vejít ohebná hadice $\phi 100$ mm.



Vnější vzduch lze do kamen přivádět jak zespodu odstraněním předseknutého dna, tak otvorem pro přívod vzduchu ve spodním kameni.

Doporučuje se použít alu flexi hadici $\phi 100$ mm, která odolává teplotám do 200°.

Ohebná flexi hadice není součástí dodávky, ale lze ji zakoupit samostatně.



INSTALAČNÍ POKYNY

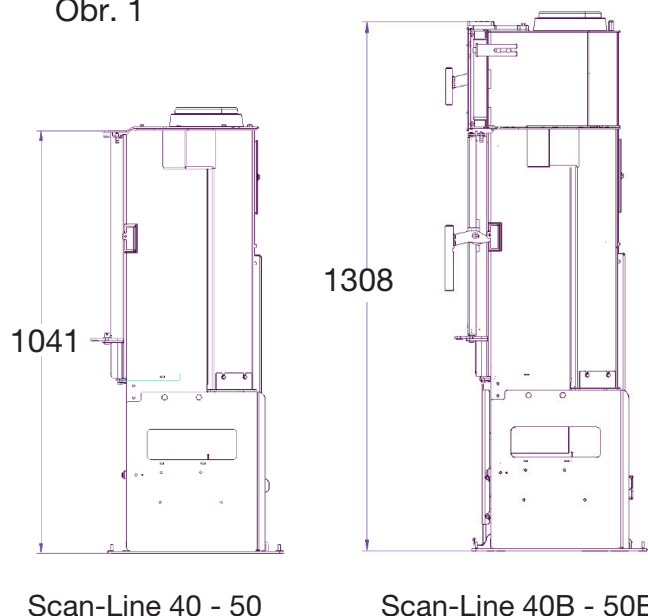
Před instalací kamen si pozorně přečtěte. **POZOR!** Před sestavením kamenů se ujistěte, že podklad/podlaha byla rovná a vzdálenost od podlahy k horní desce byla 1035 mm pro Scan Line 40 - 50 a 1300 pro Scan-Line 40B - 50B. Kamna musí být v rovině. Pro nastavení otáčejte seřizovacími nožičkami na podstavci nahoru/dolů. Obr. 1.

Doporučujeme instalaci kamenů provést ve dvou lidech



Pro instalaci kamenů je k dispozici standardní sada držáků a kolíků. Kolik držáků/kolíků je potřeba, najdete v přehledu na stranách 12 - 14

Obr. 1



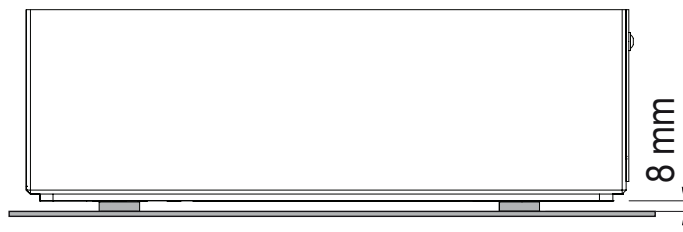
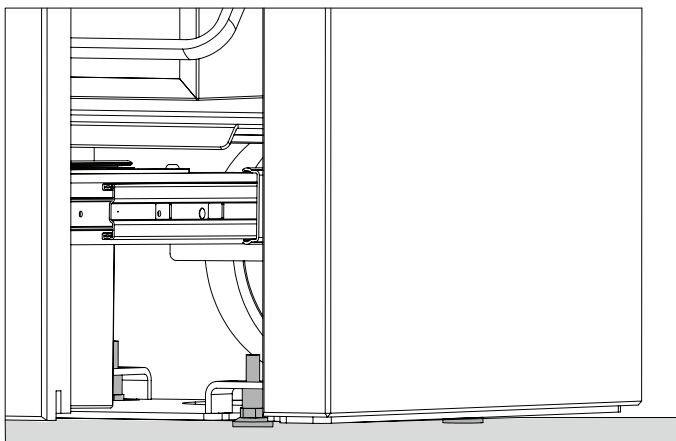
Scan-Line 40 - 50

Scan-Line 40B - 50B

NASTAVITELNÉ NOŽIČKY



Trouba musí být umístěna na nastavitelných nožkách, které jsou vyvýšené o 8 mm.

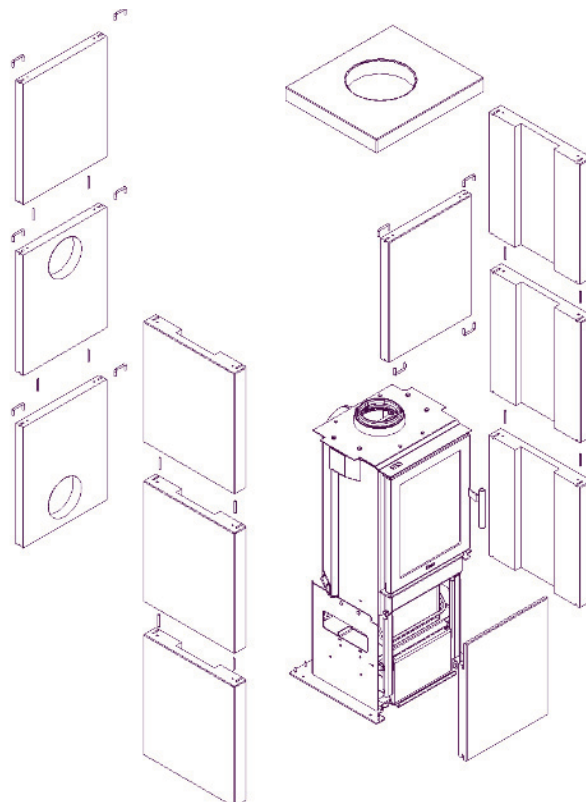
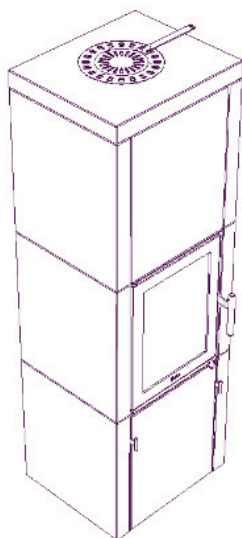


V případě potřeby namažte otvory pro čepy malým množstvím silikonu.
Lze použít i mezi kameny.



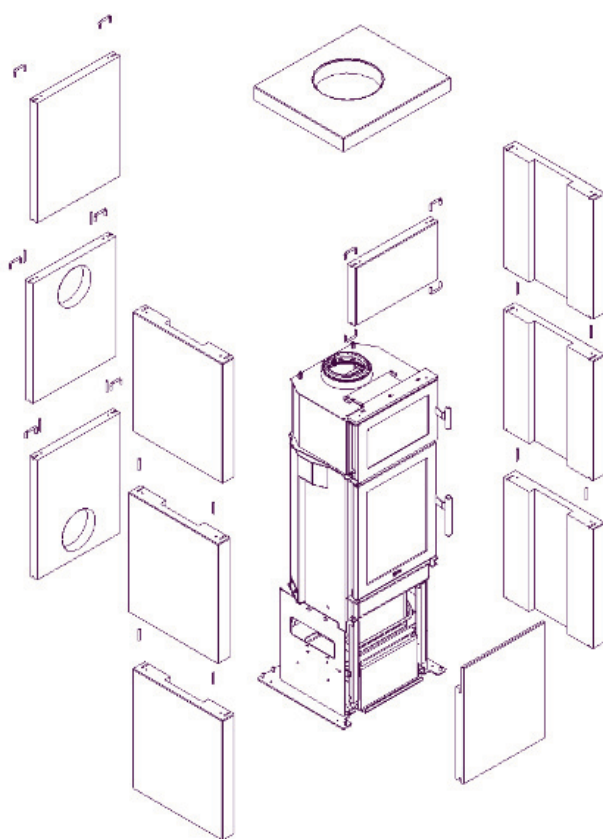
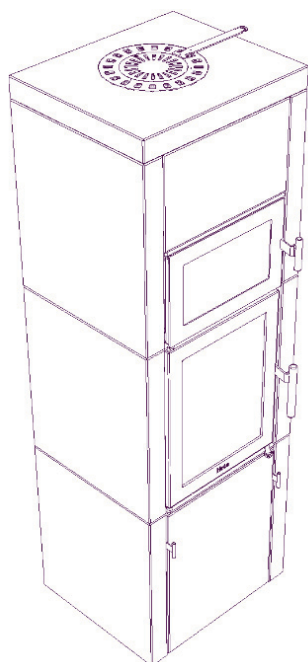
SCAN-LINE 40 MASTEK

10 x standardní držáky
12 x standardní kolíky



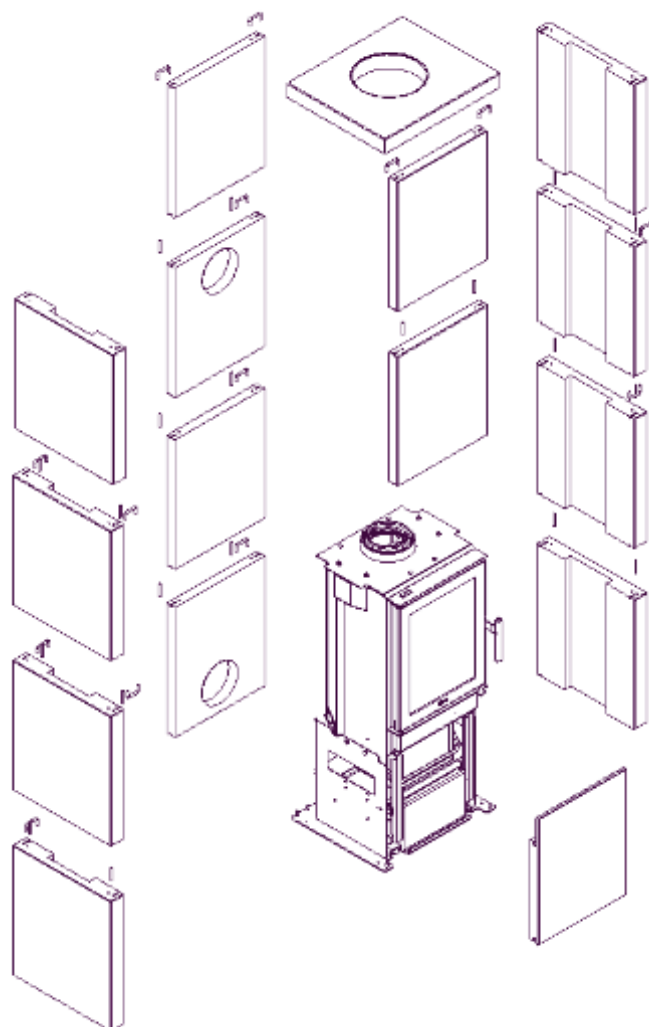
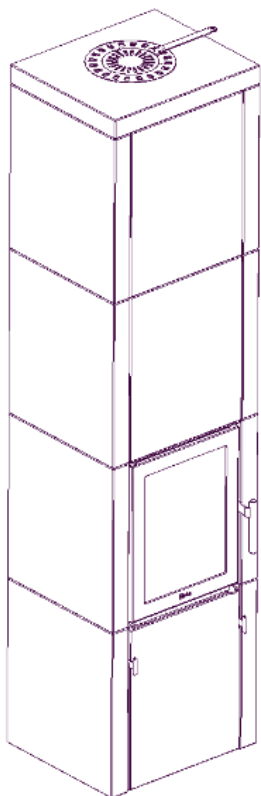
SCAN-LINE 40B MASTEK

10 x standardní držáky
12 x standardní kolíky
2 malé kolíky



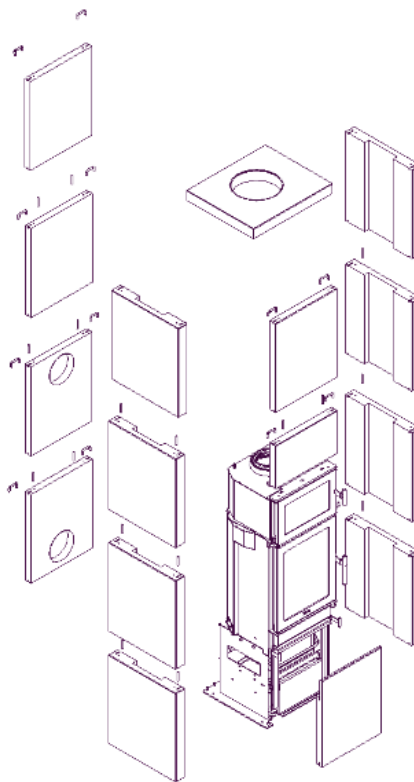
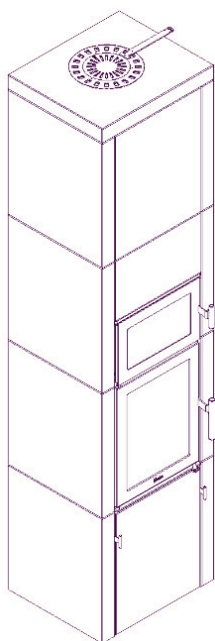
SCAN-LINE 50 MASTEK

14 x standardní držáky
20 x standardní kolíky



SCAN-LINE 50B MASTEK

14 x standardní držáky
 20 x standardní kolíky
 2 malé kolíky

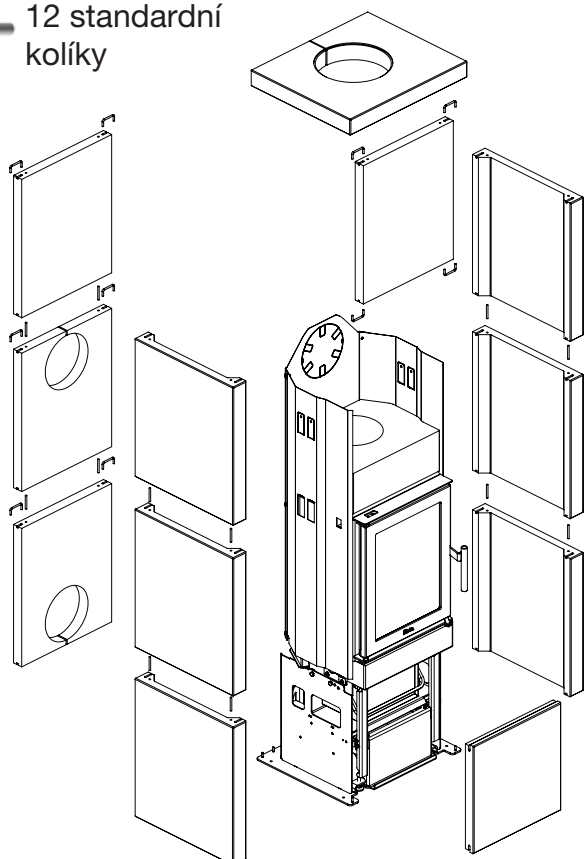


SCAN-LINE 40 BLACKWOOD

10 standardní držáky
 12 standardní kolíky

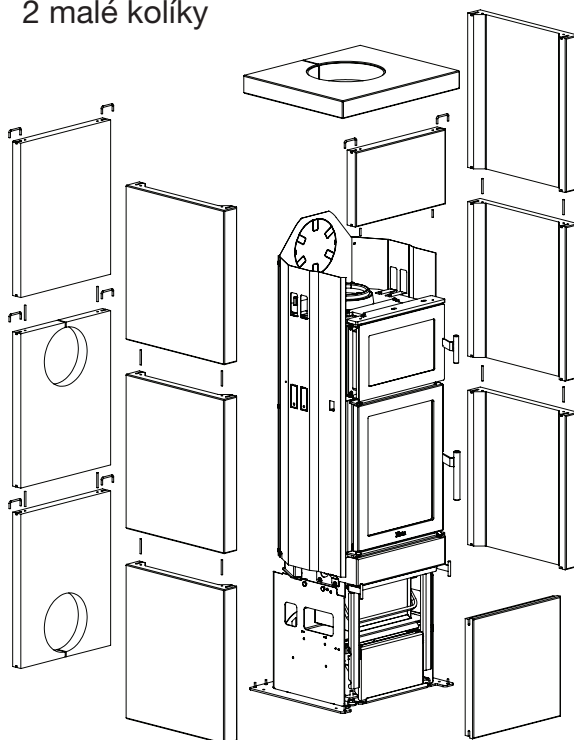


12 standardní kolíky



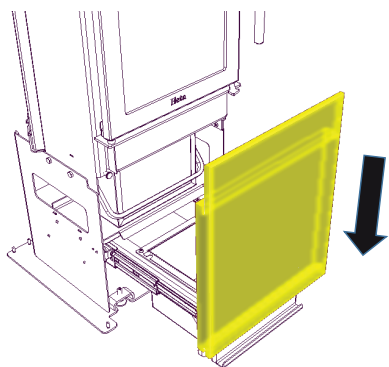
SCAN-LINE 40B BLACKWOOD

10 standardní držáky
 12 standardní kolíky
 2 malé kolíky

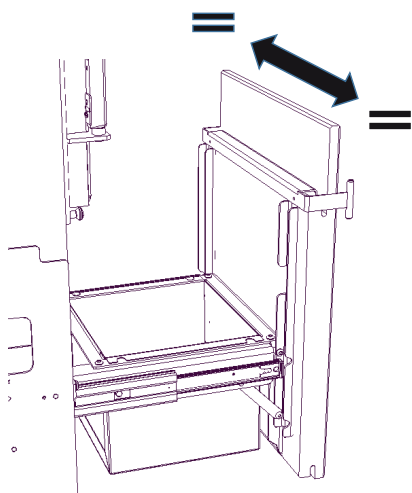


SCAN-LINE 40, 40B, 50 A 50B - MASTEK

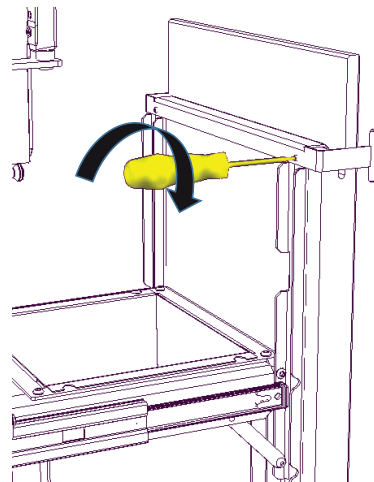
Ob. 2



Rukojeť se nasadí tak, že se vloží do drážky v kameni a rámu popelníku. Nastavte rukojeť tak, aby byla umístěna uprostřed rámu popelníku.



Umístěte kámen do drážky na dveřích tak, aby byl na obou stranách ve stejné vzdálenosti. Důležité! Kámen musí být ručně přidržován na místě, dokud není nasazena rukojeť.



Utáhněte rukojeť pomocí dvou dodaných šroubů M5x6.

SCAN-LINE 40 AND 40B - BLACKWOOD

Montuje se stejným způsobem jako maskový kámen.

Fig. 2

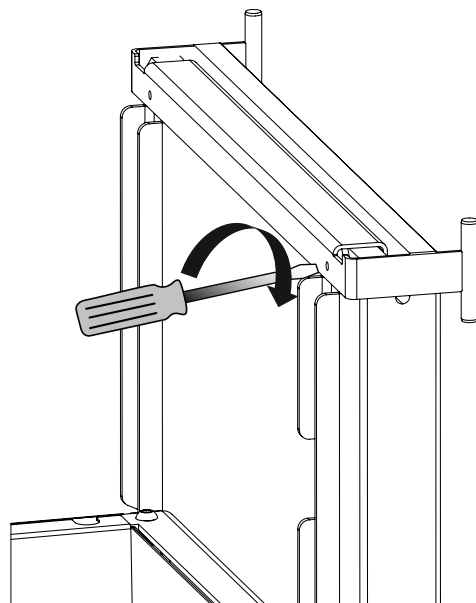
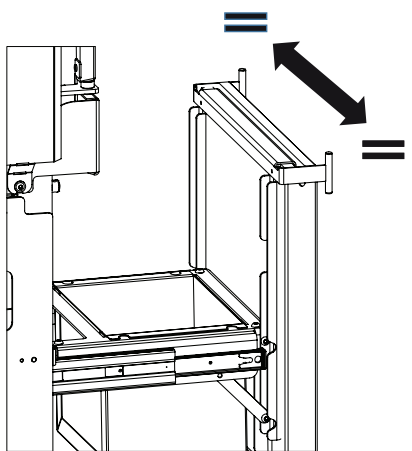
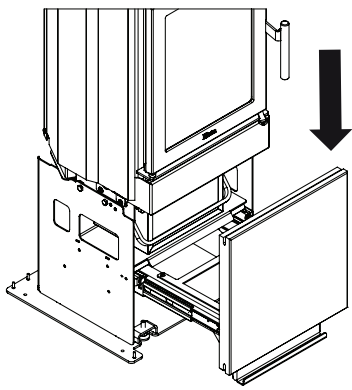
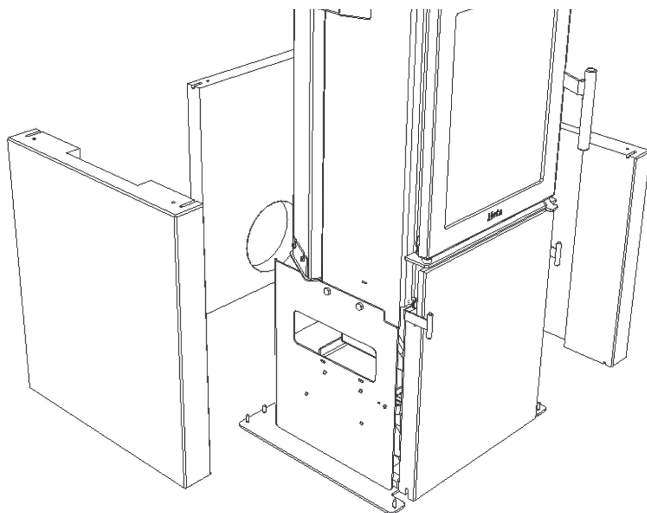
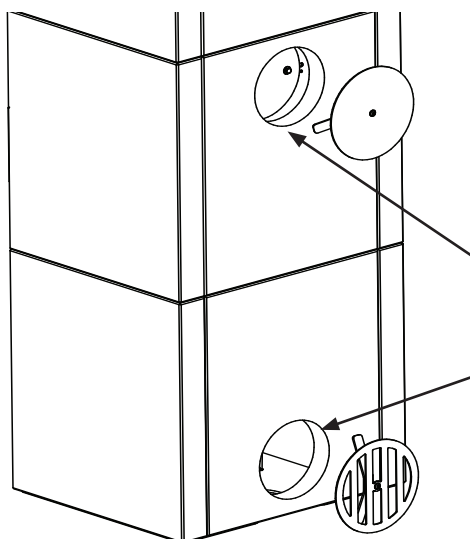


Fig. 3



Pokračujte bočními kameny, jak je znázorněno na obr. 3. a umístěte pod ně držáky. Poté umístěte zadní kámen s otvorem pro konvekci a ukončete první kolo bočním kamenem.

Fig. 4



POZOR:

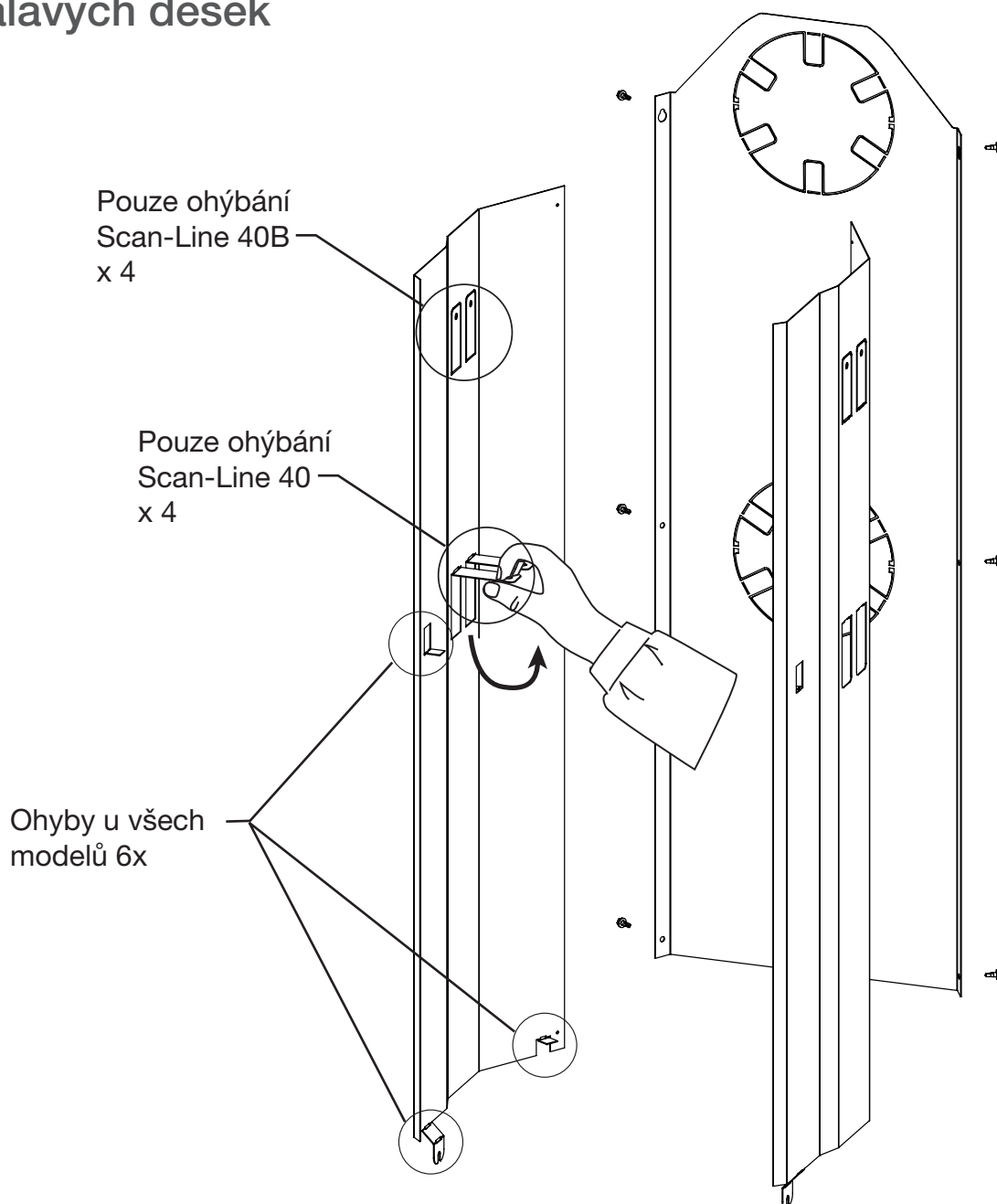
Za kamny musí být dole umístěn kámen s otvorem pro konvekci. Další kámen s otvorem se dává nahoru, pokud je za ním vývod kouře. Obr. 4.

Zde by měl být umístěn uzavřený kryt, pokud kamna nejsou namontována se zadním vývodem.

Zde by měl být umístěn otevřený kryt.

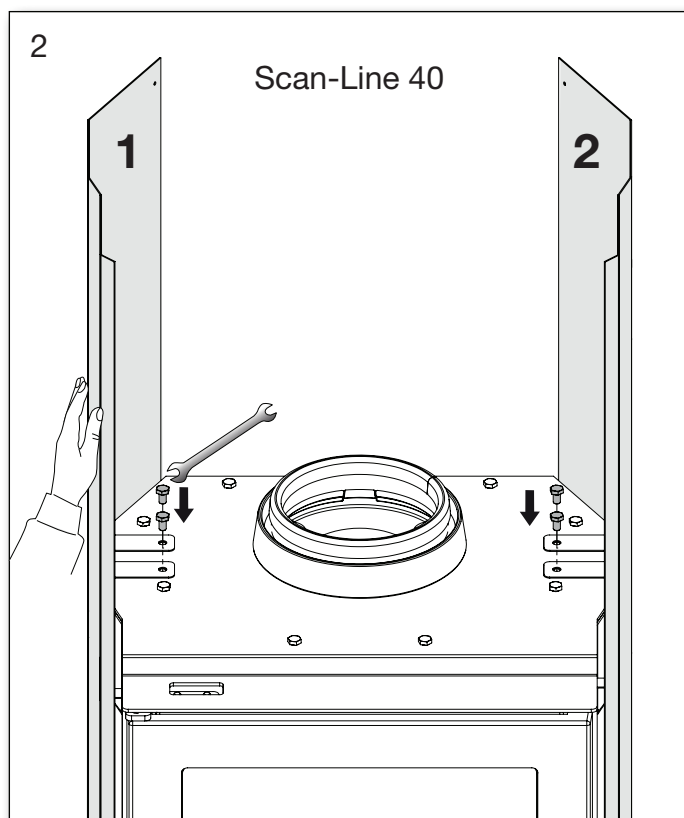
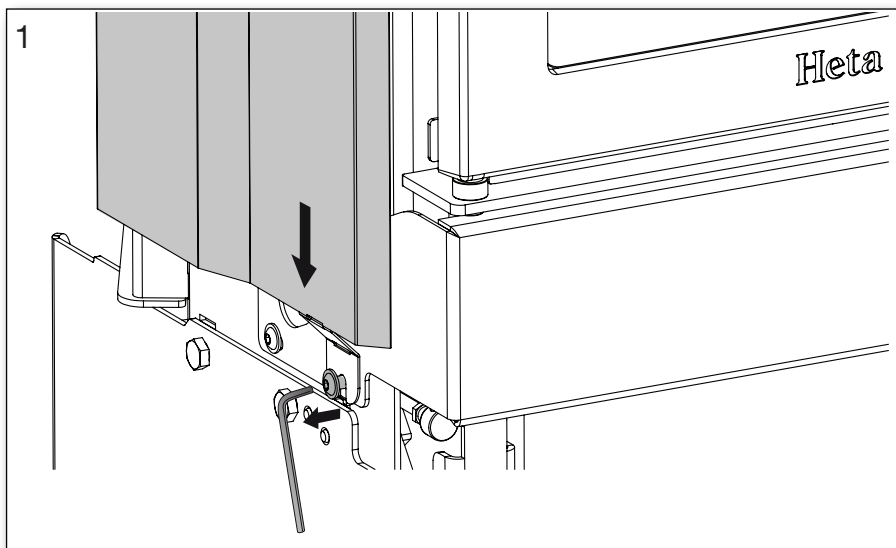
SCAN-LINE 40 AND 40B - BLACKWOOD

Montáž sálavých desek

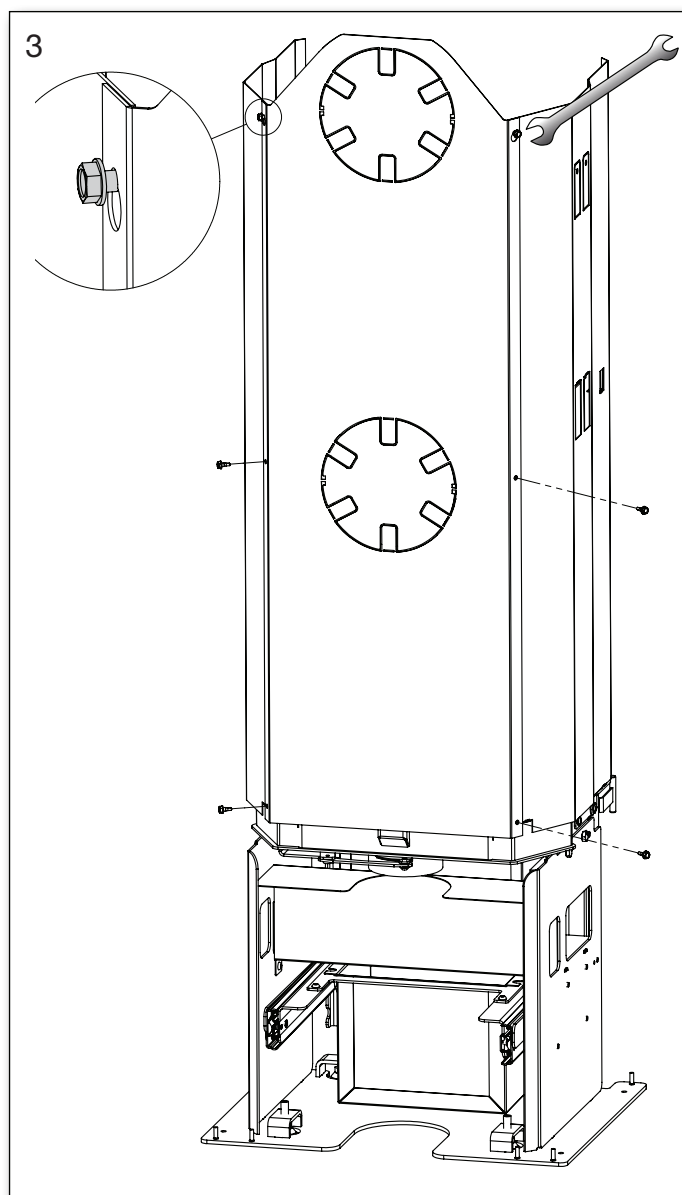


Povolte pouze přední šroub
na obou stranách a nastavte
zářiče dolů.

Utáhněte šrouby.



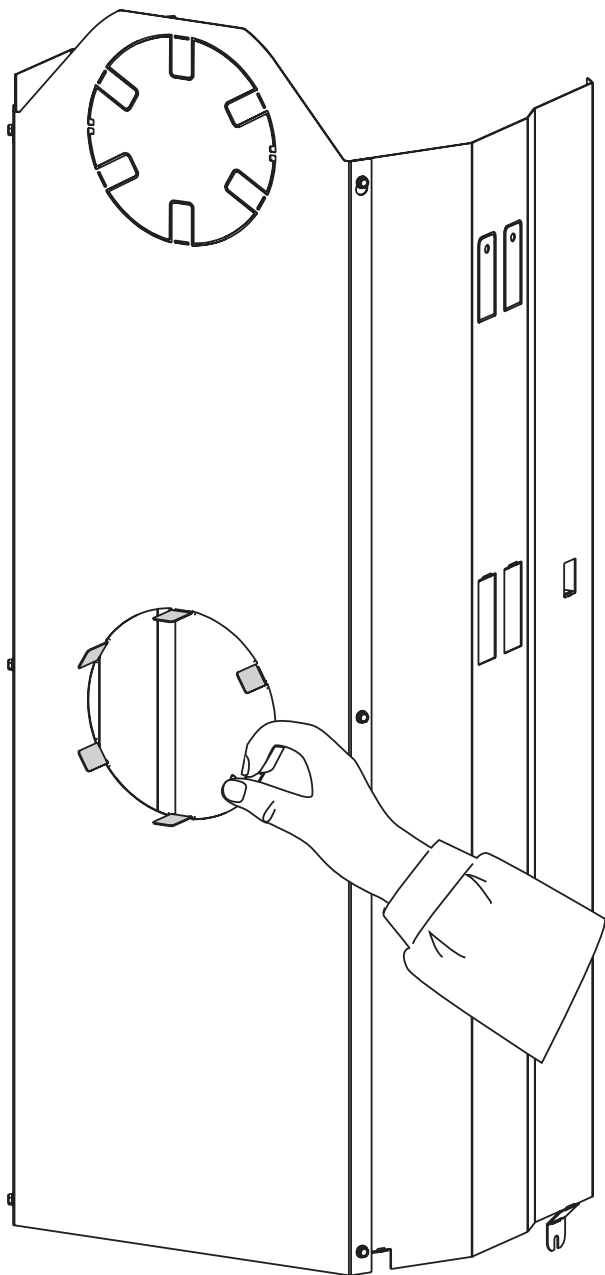
Modely s pečicí trubou se montují stejným
způsobem na horní držáky.



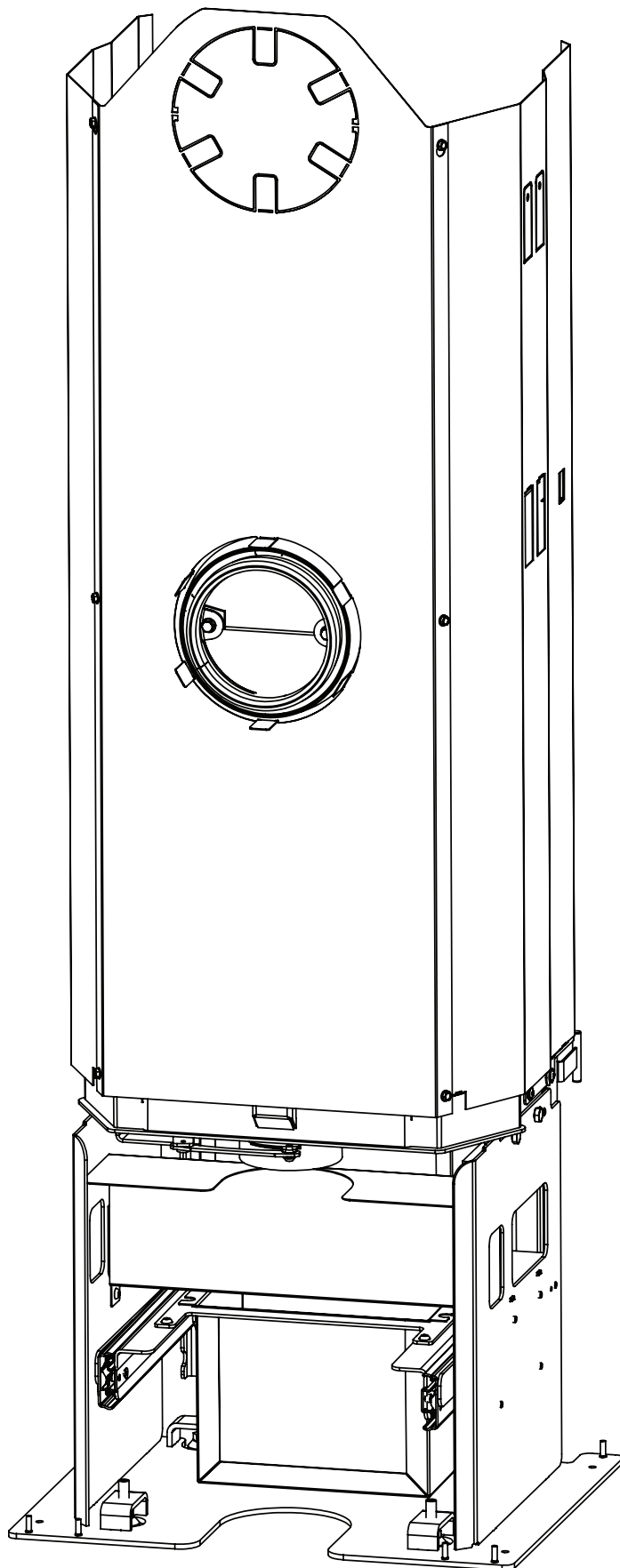
Vložte dva horní šrouby a zavěste zadní desku.
Šrouby utáhněte.

SCAN-LINE 40 AND 40B - BLACKWOOD

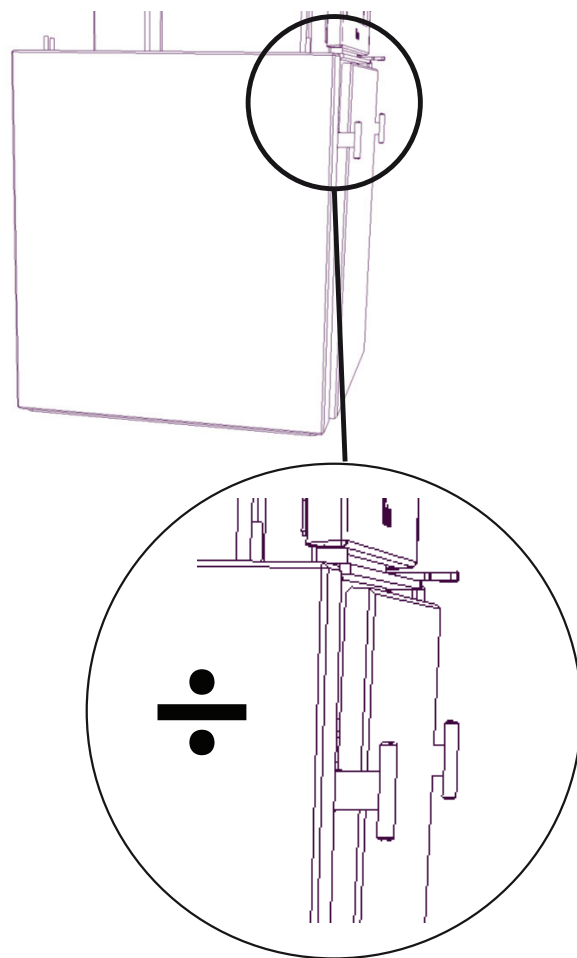
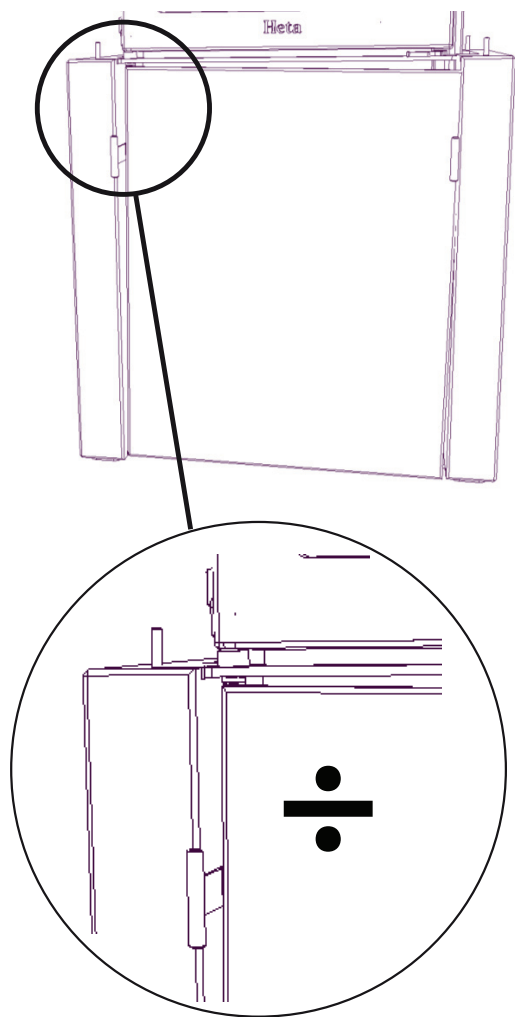
Montáž sálavých desek na zadní odkouření



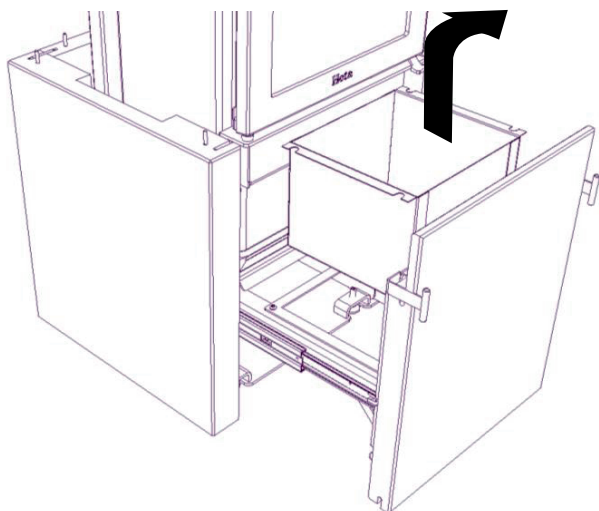
Odstraňte zadní desku, ohněte kolíky v místě zadního výstupu.



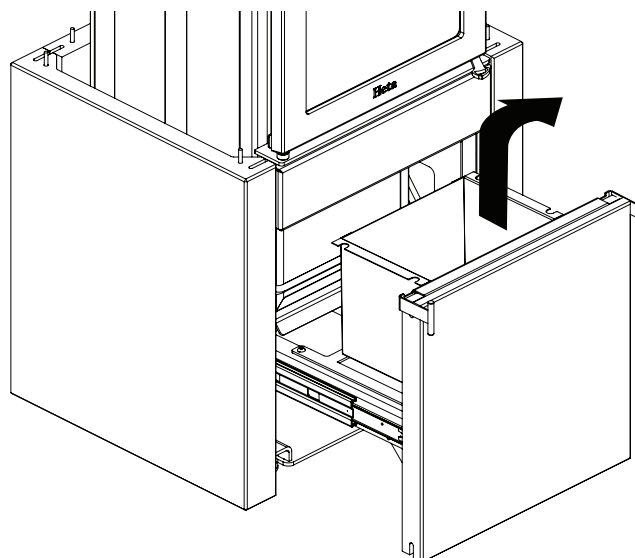
SCAN-LINE 40, 40B, 50 AND 50B



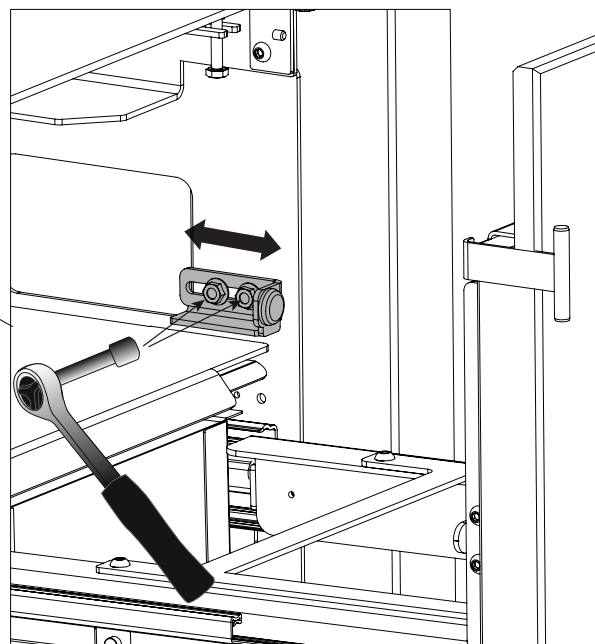
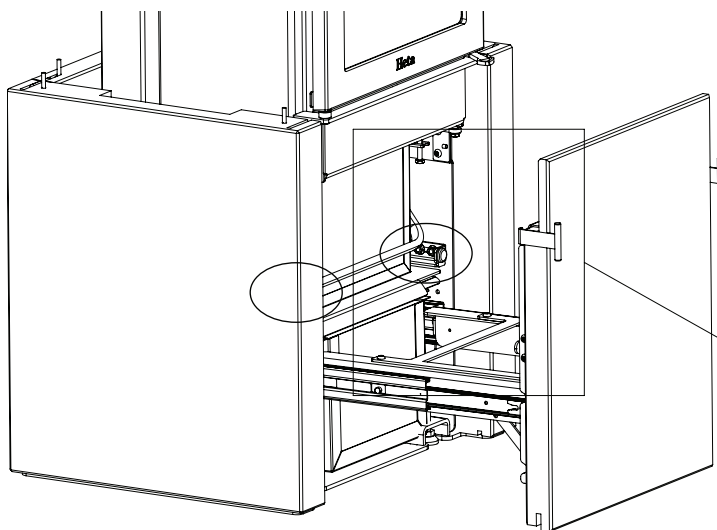
MASTEK



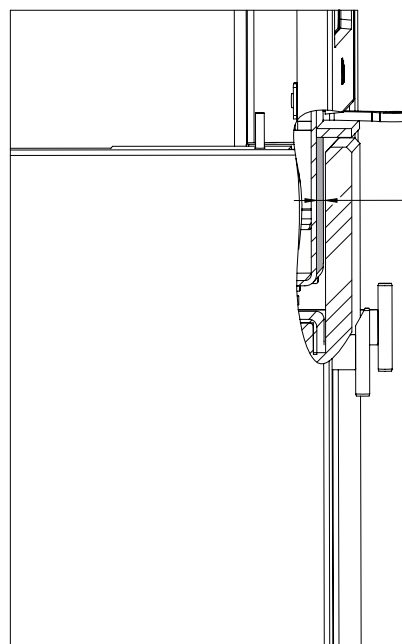
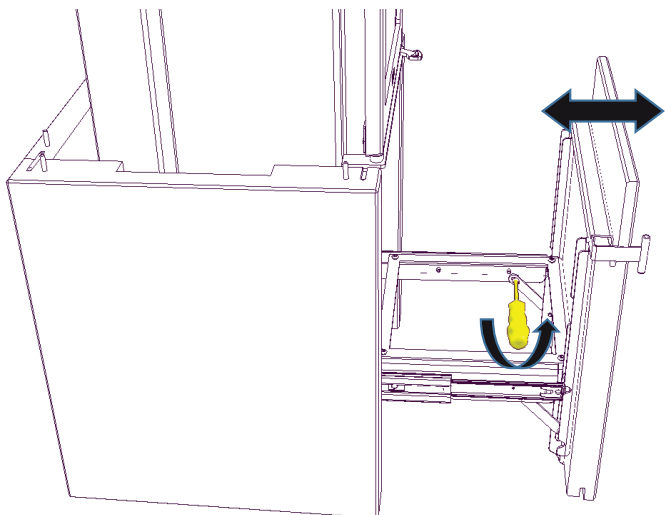
BLACKWOOD



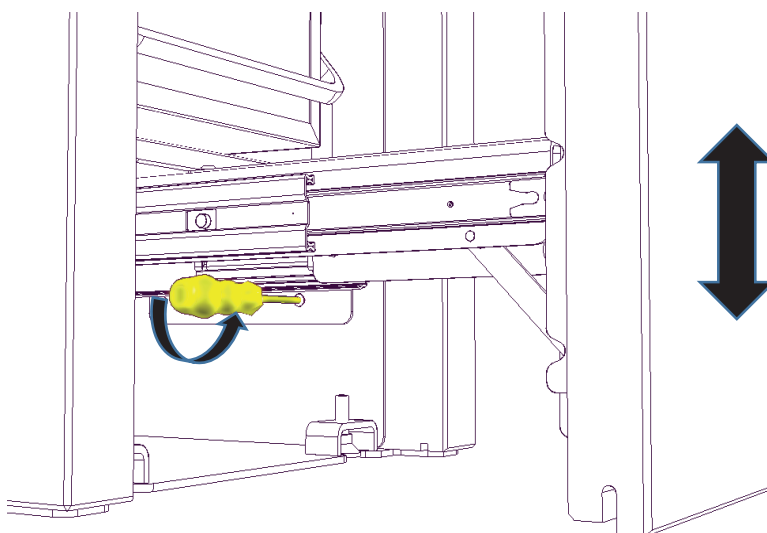
SCAN-LINE 40, 40B, 50 A 50B



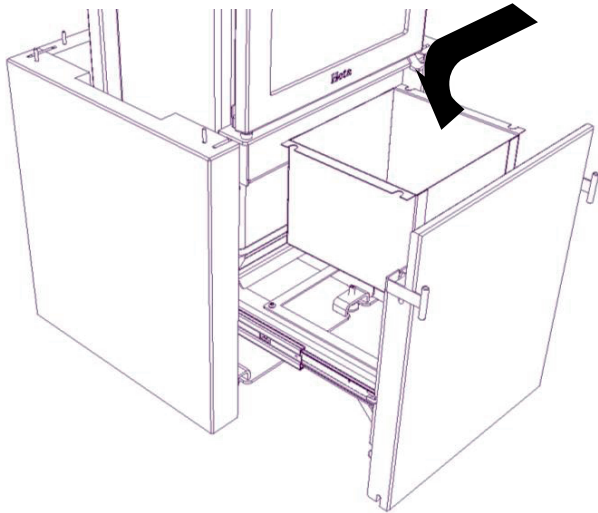
Utáhněte
momentem
10 NM



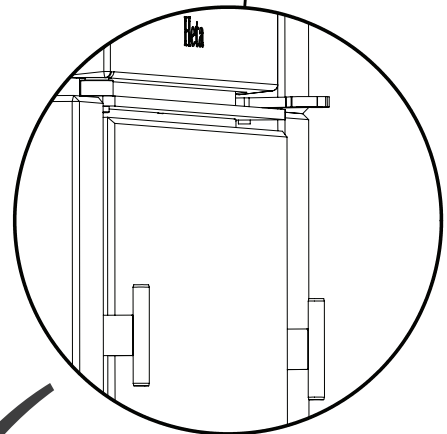
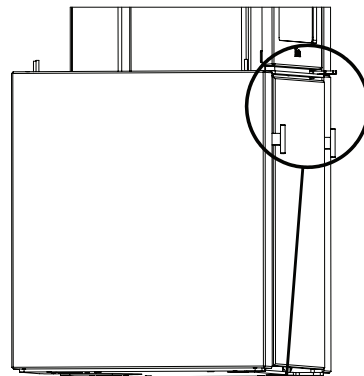
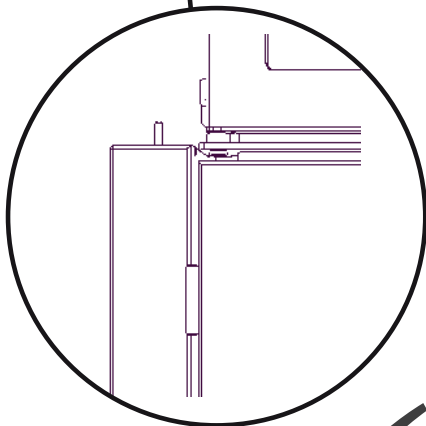
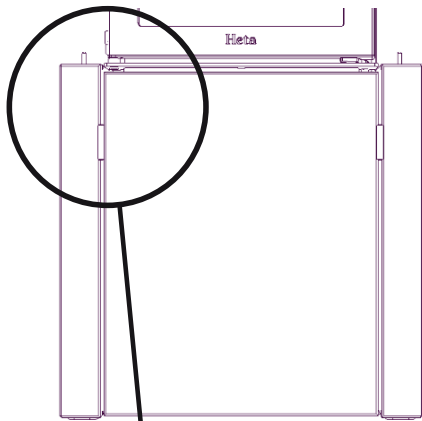
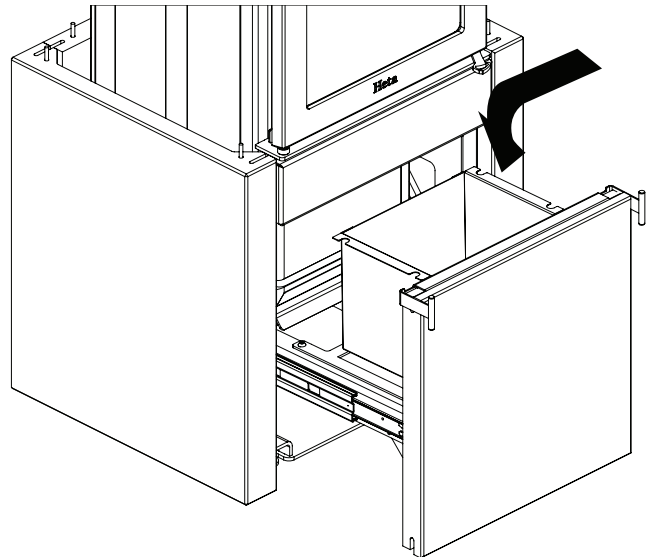
5mm mezera mezi
troubou a mast-
kem na výsuvné
zásuvce



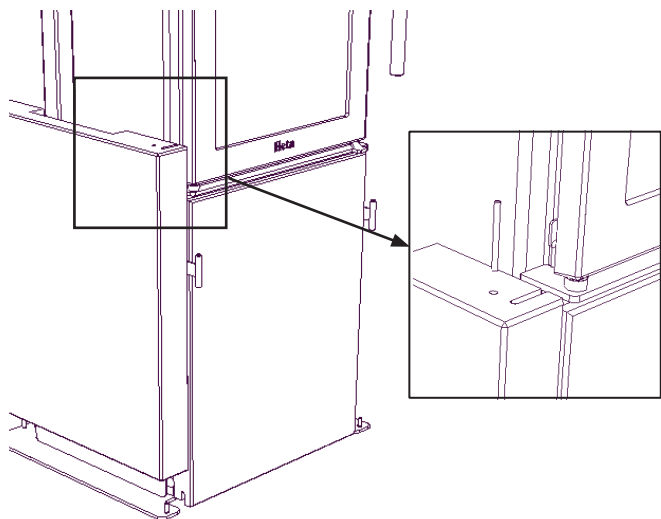
MASTEK



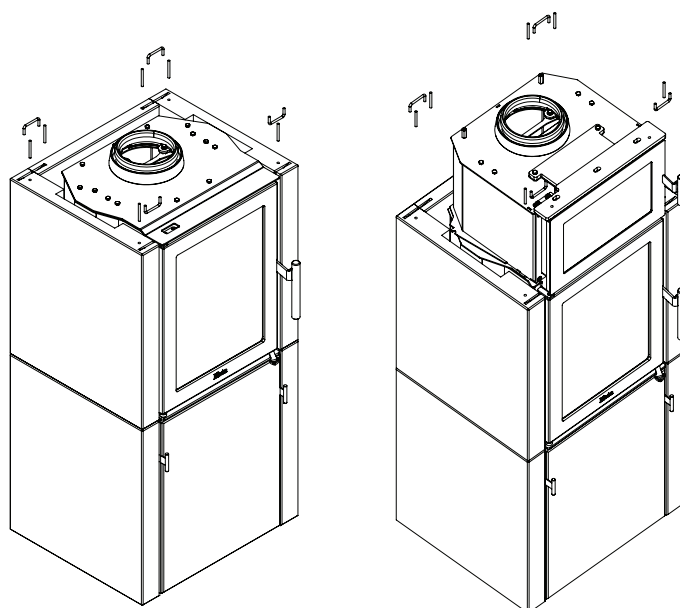
BLACKWOOD



SCAN-LINE 40, 40B, 50 A 50B MASTEK

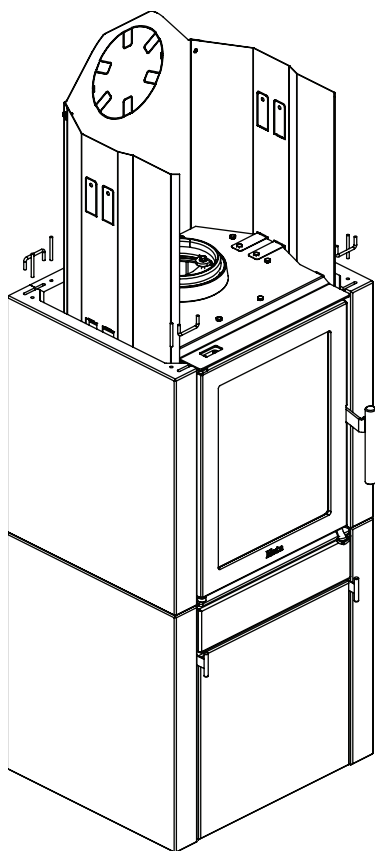


Nasadte držáky a kolíky podle obrázku.

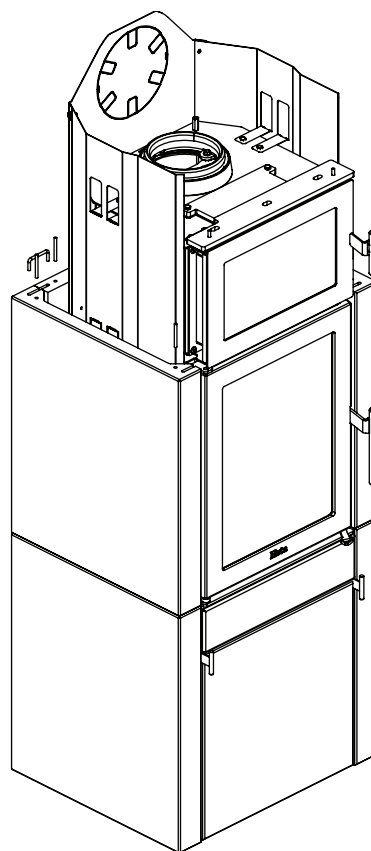


Pokračujeme další řadou.
Začněte bočním kamenem, zadním kamenem a poté opět bočním kamenem.
Umístěte držáky a kolíky.

SCAN-LINE 40 A 40B - BLACKWOOD



Nasadte držáky a kolíky podle obrázku.



Pokračujte další řadou.
Začněte bočním kamenem, zadním kamenem
a pak znovu bočním kamenem.
Umístěte držáky a kolíky.

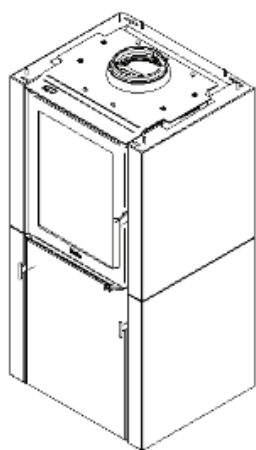
AKUMULAČNÍ KAMENY MASTEK A BLACKWOOD

Pro Scan-Line 40, 40B, 50 a 50B jsou k dispozici také volitelné akumulční kameny.

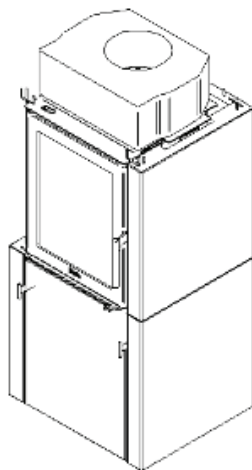
Do těchto kamen lze nainstalovat tři termokameny.

Akumulční kameny je třeba přiložit až po vložení kamen a seřízení kamen/ohniště. Pokračujte 3. řadou.

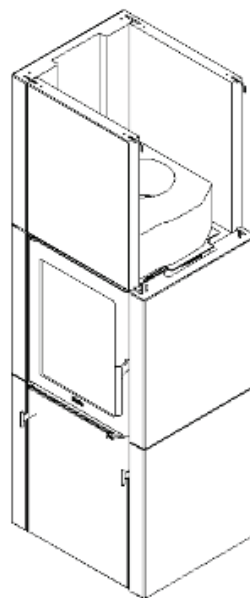
SCAN-LINE 40 A 50



Trin 1

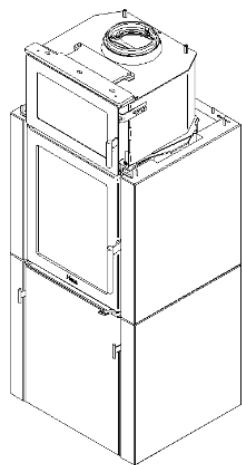


Trin 2

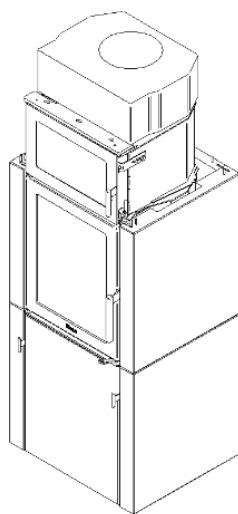


Trin 3

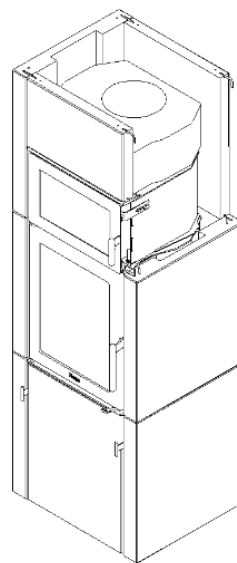
SCAN-LINE 40B A 50B



Trin 1



Trin 2



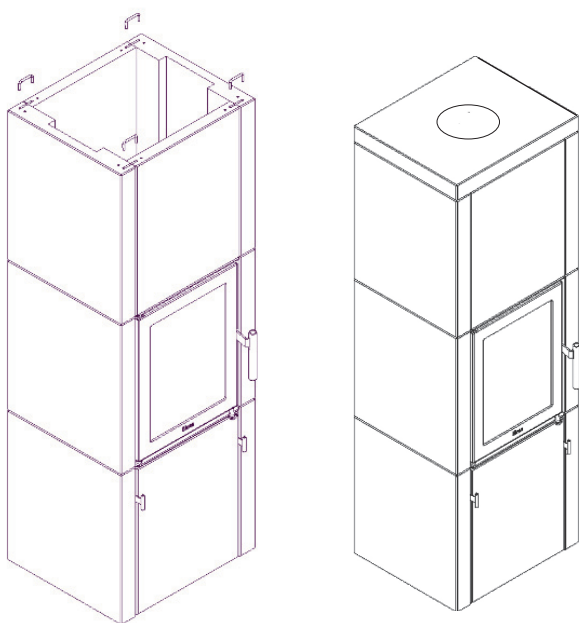
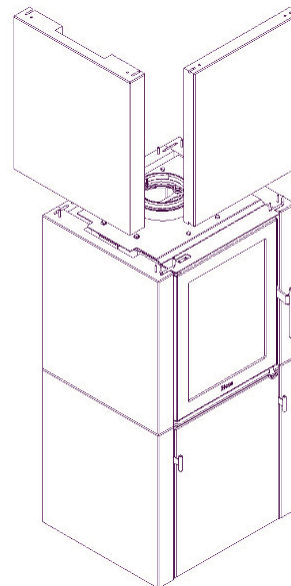
Trin 3

SCAN-LINE 40 A 50

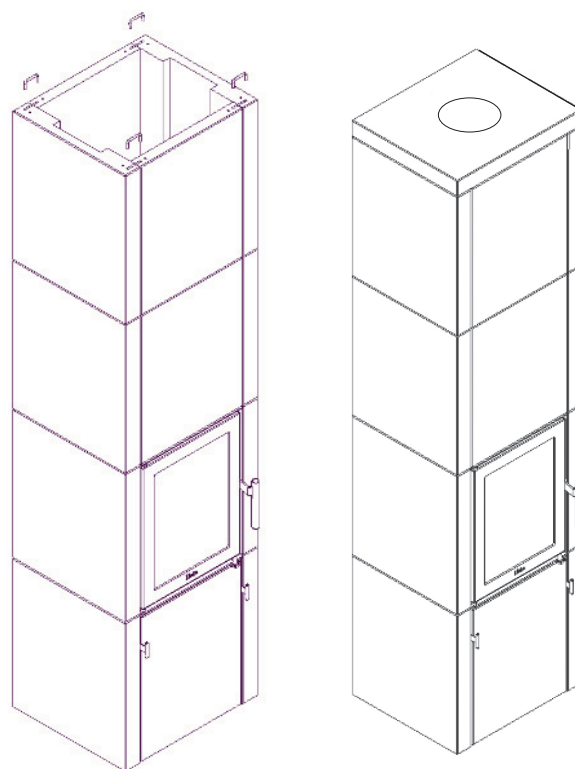
Začněte předním kamenem se dvěma držáky pod ním (opřeny o kovový rám) a poté bočním kamenem, který by měl být umístěn na čepy/držáky.

Pokračujte zadním kamenem a poté bočním kamenem. Na vrchol umístěte držáky a kolíky. Kolíky nejsou nutné v případě že usazujete horní desku.

Nakonec použijte vrchní kámen - položte jej volně na vrchol.



Scan-Line 40



Scan-Line 50

SCAN-LINE 40B A 50B

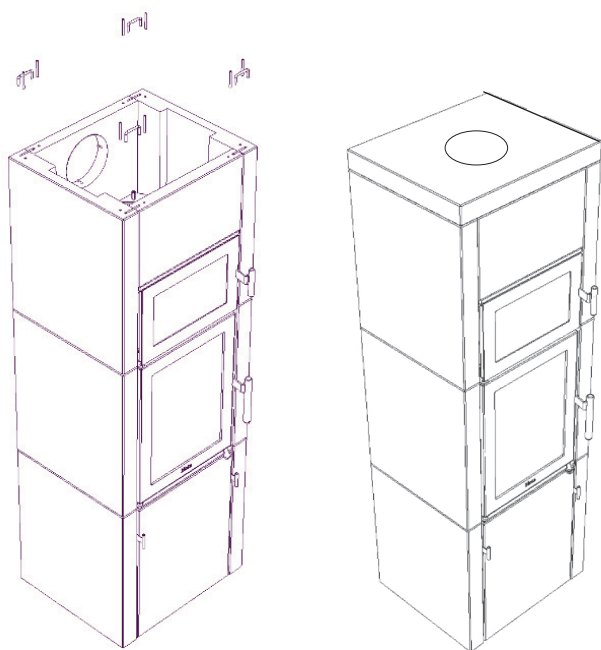
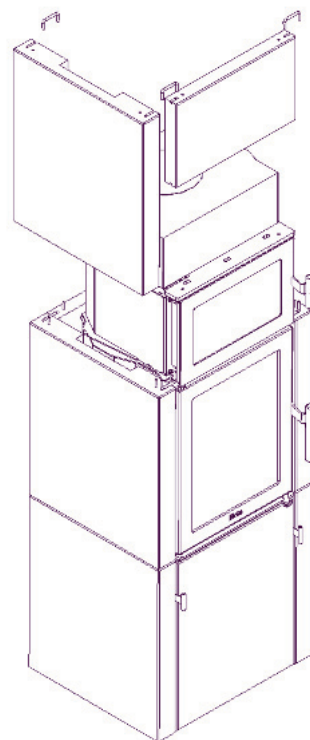
Začněte předním kamenem se dvěma držáky pod ním (opřeny o kovový rám) a poté bočním kamenem, který by měl být umístěn na čepy/držáky.

Pokračujte zadním kamenem a poté bočním kamenem. Na vrchol umístěte držáky a kolíky. Kolíky nejsou nutné v případě že usazujete horní desku.

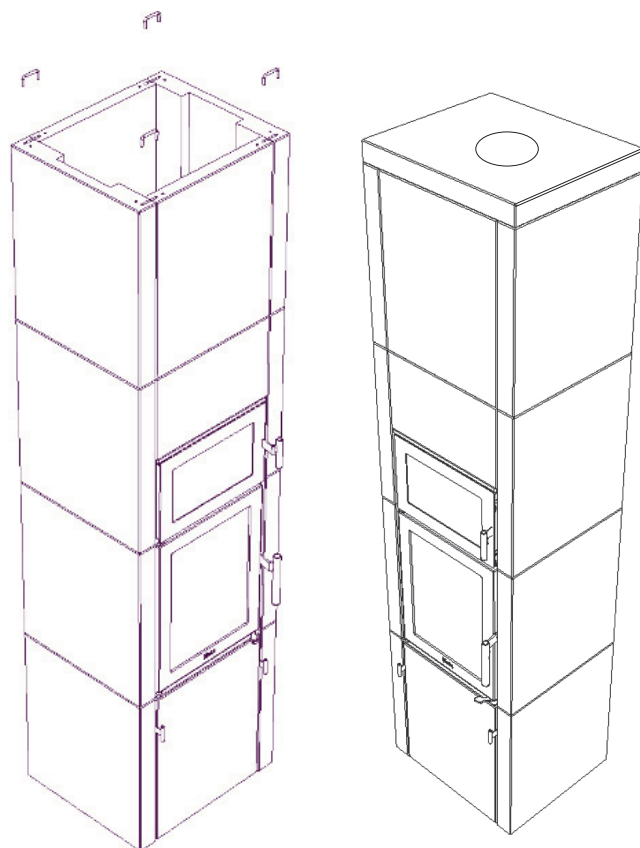
Nakonec použijte vrchní kámen - položte jej volně na vrchol.

Opět začněte bočním kamenem a poté malým kamenem na horní straně opěrné trouby.

(Položte jej na 2 malé kolíky).



Scan-Line 40B



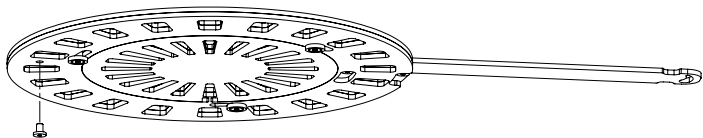
Scan-Line 50B

SCAN-LINE 40, 50, 40B A 50B KONVEKČNÍ SYSTÉM

Pokud mají kamna kouřovod vyvedený nahorů, odlomte vnitřní kroužek.

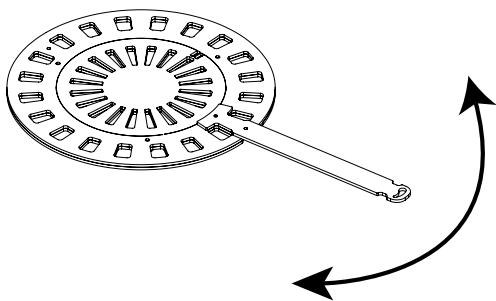
Obr. 1 **Mastek / Blackwood**

6000-030113



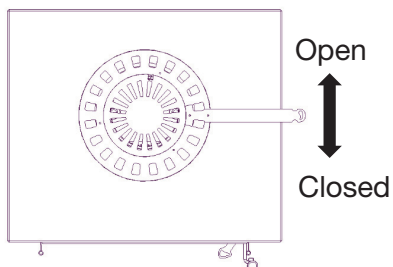
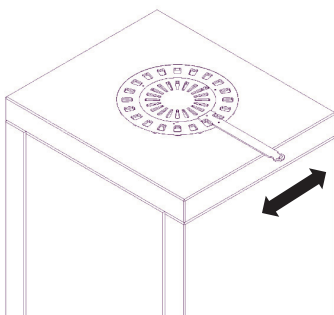
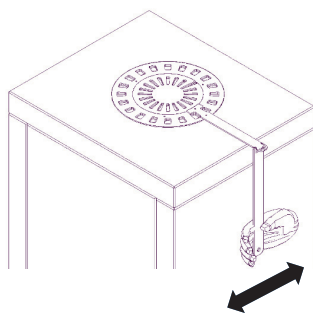
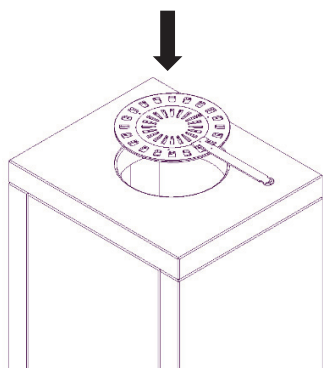
U mastkového kamene je třeba pro otevření/zavření konvekce odstranit horní šroub. Obr. 1.

Obr. 2

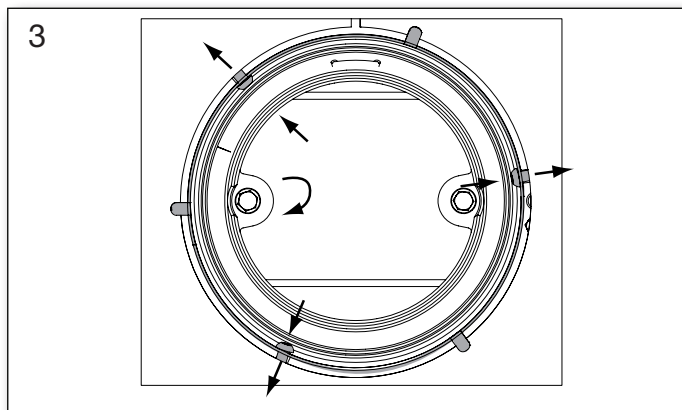
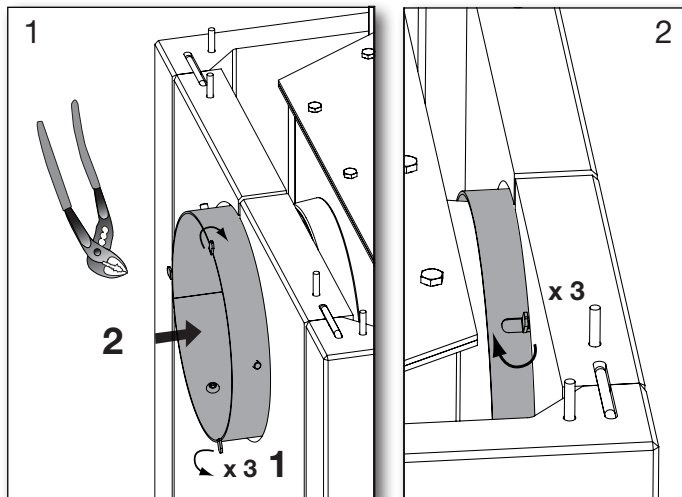
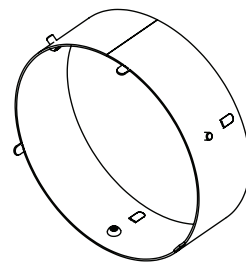


Mastek / Blackwood

Otáčením rukojeti na boku kamen regulujete konvekční proudění vzduchu.



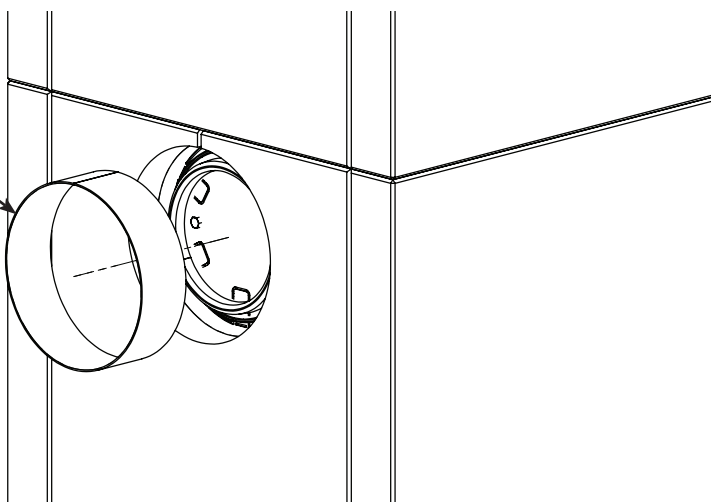
Mastkový kámen
Na zadním východu
musí být namontován
6000-030139



SCAN-LINE 40 A 40B - BLACKWOOD

U zadního vývodu na modelu Blackwood, musí být vždy namontován izolační kroužek č. 1013-024955.

1013-024955



Záruka

Kamna na dřevo Heta podléhají přísné kontrole kvality během výroby a před dodáním prodeji. Proto je na tento výrobek poskytována záruka **5 let**, která se vztahuje na výrobní vady. Na elektronické součástky se poskytuje 2letá záruka. Kromě toho se na těsnění, vermikulit a sklo vztahuje **3 měsíční** záruka od data prodeje v obchodě. K posouzení je nutné zaslat fotografie poškozených částí.

Reklamacе kamen starších **3 měsíců** posoudí náš tým kvality jednotlivě. Všechny reklamacе nahlaste svému prodejci nebo místnímu zástupci společnosti Heta, který obratem kontaktuje společnost Heta, aby reklamacе vyřešila. Pro uplatnění reklamacе uveďte datum instalace, obrázek stříbrného výrobního štítku, model a popis problému a obrázky.

Záruka se nevztahuje na:

Díly podléhající opotřebení / křehké díly, jako jsou:

- Vermikulitové prvky ve spalovací komoře.
- Sklo, Těsnění
- Litinové dno nebo vytřásací rošt
- Poškození povrchu nebo nátěru v důsledku nadměrné vlhkosti, slanosti nebo jiného agresivního prostředí
- Škody způsobené nesprávným použitím
- Převážné náklady na záruční opravu
- Montáž / demontáž záruční opravy
- Jakákoli druhotná poškození kamen nebo jejich prostředí v důsledku zanedbání počátečního poškození, ať už je toto poškození kryto zárukou výrobce či nikoli.

Varování!



Neodborná instalace, neoprávněné úpravy kamen nebo použití neoriginálních dílů ruší záruku.

Ecodesign
EU Declaration of Conformity

DoC Scan-Line 500 2354-2018

Product fiche


Manufacturer	Heta A/S
Adress	Jupitervej 22, DK 7620 Lemvig
E-mail	heta@heta.dk
Website	www.heta.dk
Telephone	+45 9663 0600

Model identifier	Scan-Line 500, 510, 520, 520B, 550, 551, 560B, 560S, 590, Turin, Turin B, Napoli, 10-20-20B-30-30B, Tour 10-20-30, 40-40B-50-50B serie
-------------------------	--

The identified product described above is in conformity with:
The relevant EU harmonized regulations:
DIR 2009/125/EF
REG (EU) 2015/1185
REG (EU) 2015/1186
REG (EU) 2017/1369
REG (EU) 305/2011
The relevant harmonized standards
EN 16510-1-2022
EN 16510-2-1-2022

Characteristics when operating with the preferred fuel only		
Heat output		
Item	Symbol	Value/Unit
Nominal heat output	P_{nom}	6 kW
Minimum heat output	P_{min}	
Useful efficiency (NCV as received)		
Useful efficiency at nominal heat output	$\eta_{th, nom}$	82%
Useful efficiency at minimum heat output	$\eta_{th, min}$	
Auxiliary electricity consumption		
At nominal heat output	el_{max}	- kW
At minimum heat output	el_{min}	- kW
In standby mode	el_{SB}	- kW


Type of heat output/room temperature control	
single stage heat output, no room temperature control	Yes
two or more manual stages, no room temperature control	No
with electronic room temperature control	No
with electronic room temperature control	No
with electronic room temperature control plus day timer	No
with electronic room temperature control plus week timer	No

Other control options	
room temperature control, with presence detection	No
room temperature control, with open window detection	No
with distance control option	No

Notified body relevant to the assessment and verification of constancy of performance
Danish Technological Institute, DK-8000 Aarhus No. 1235. Report no. 300-ELAB-2354-EN

Fuel	Preferred fuel	Other suitable fuel
Wood logs with moisture content $\leq 25\%$	Yes	No
Compressed wood with moisture content $< 12\%$	No	Yes
Other woody biomass	No	No
Non-woody biomass	No	No
Anthracite and dry steam coal	No	No
Hard coke	No	No
Low temperature coke	No	No
Bituminous coal	No	No
Lignite briquettes	No	No
Peat briquettes	No	No
Blended fossil fuel briquettes	No	No
Blended biomass and fossil fuel briquettes	No	No
Other blend of biomass and solid fuel	No	No

Emissions at nominal heat output	η_s %	mg/Nm ³ (13 % O ₂)			
		PM	OGC	CO	NO _x
	≥ 65	≤ 40	≤ 120	≤ 1500	≤ 200
	72	19	50	558	90

Technical documentation	
Indirect heating functionality:	No
Direct heat output:	6 kW
Energy Efficiency Index (EEI):	EEI 109
Fluegas temperature at nominal heat output	T 243°C
Energy efficiency class	

Safety	
Reaction to fire	A1
Test of fire safety in connection with the burning of wood	Approved
Distance to combustible materials Rear. Without insulation / with insulation	Minimum distances in mm 150
Sides distance to combustible materials	350
Furniture distance	1000

Signed on behalf the manufacturer of 20.11.2025



Jupitervej 22, DK-7620 Lemvig
TLF: +45 96 63 06 00
Martin Bach

The chimney sweep's signature Date _____

Signature _____

